

Returadresse
Land, By og Kultur – Land og Vand
Smed Sørensens Vej 1, 6950 Ringkøbing

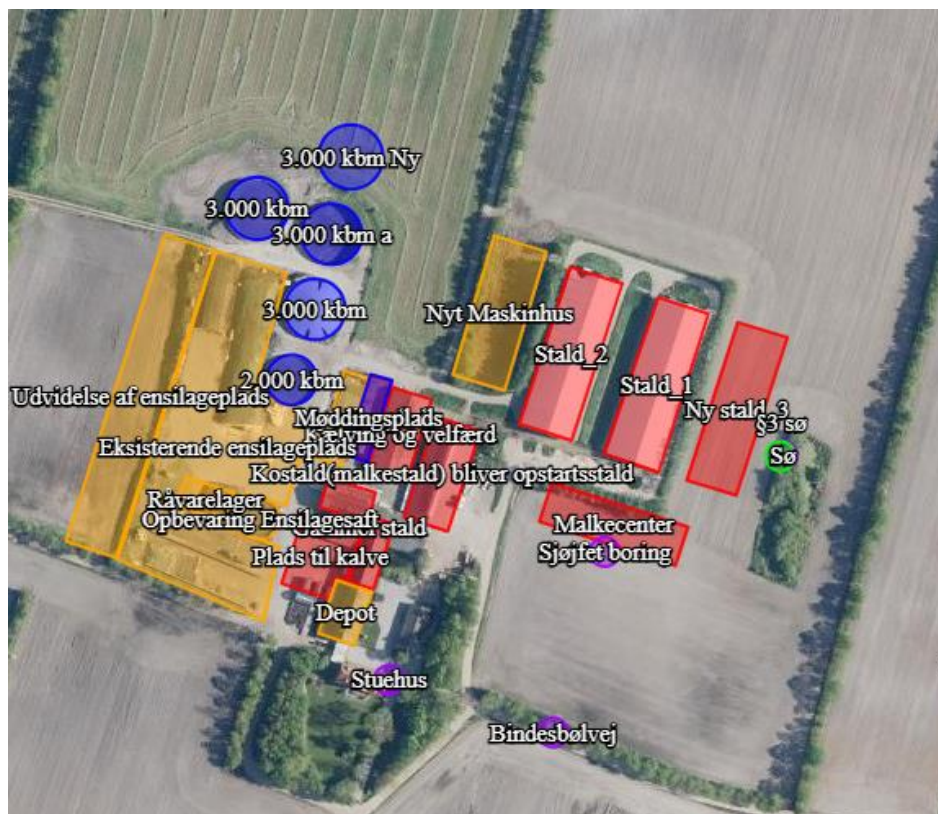


Ejer af husdyrbruget på
Strømmesbølvej 28
6880 Tarm

Sagsbehandler
Poul Bennetzen
Direkte telefon
9974 1560
E-post
Poul.Bennetzen@rksk.dk
Dato
14. april 2025
Sagsnummer
24-021196

Miljøgodkendelse

gældende for husdyrbruget på adressen
Strømmesbølvej 28, 6880 Tarm



Virksomhedens art:
Matrikel nr.:
Betegnelse:
Tilsynsmyndighed:
Kvalitetssikret af:

Landbrug med kvæg,
8a m.fl., Ådum Kirkeby, Ådum
Husdyrbrug omfattet af §16 a i husdyrbrugsloven
Ringkøbing-Skjern Kommune
Berith Bressendorff, Ringkøbing-Skjern Kommune

Indholdsfortegnelse

Stamblad:	4
Oplysninger om husdyrbruget:	4
Meddelelse af miljøgodkendelse	6
Baggrund og kort resumé	6
Biaktiviteter	7
Afgørelsen	7
Vilkår for miljøgodkendelsen.....	9
Generelt.....	9
Nye og renoverede stalde	9
Andre nye bygninger	10
Godkendte stalde, produktioner og miljøteknologier.....	11
Ny gyllebeholder på 3.000 m ³	13
Beskyttelse af jord, grundvand og overfladevand	13
Beskyttelse i forhold til naboer	14
Tilsyn, kontrol og egenkontrol.....	16
Uheld og risici	16
Bedst tilgængelige teknik / Renere teknologi	17
Ophør.....	17
Formalia	17
Lovgrundlag	17
Høring og offentliggørelse	18
Klagevejledning	18
Udnyttelse, kontinuitet og revurdering	19
Miljøkonsekvensrapport.....	22
Krav til miljøkonsekvensrapport.....	22
Gennemgang af miljøkonsekvensrapport	22
Miljøvurderingen	23
Erhvervsmæssigt nødvendig for ejendommens drift som landbrugsejendom.	23
Beskrivelse af husdyrbruget.....	23
Lokalisering.....	29
Forbudszoner.....	29
Afstandskrav	29
Beskyttelseslinjer	29

Samlet vurdering af lokalisering.....	30
Påvirkning af landskab	31
Samlet vurdering af påvirkningen af landskab	33
Påvirkning af vilde planter og dyr.....	33
Ammoniak påvirkning af natur	33
Påvirkning af bilag IV-arter	37
Samlet vurdering af påvirkningen af vilde planter og dyr	39
Påvirkning af jord, grundvand og overfladevand.....	39
Samlet vurdering af påvirkningen af jord, grundvand og overfladevand.....	43
Påvirkning af naboer	44
Lugt	44
Støj og rystelser.....	48
Lys.....	50
Fluer og skadedyr.....	50
Støv.....	51
Transport.....	51
Samlet vurdering af påvirkning af nabogener.....	54
Anvendelse af BAT (bedste tilgængelige teknik).....	54
Anvendelse af bedste teknik til reduktion af ammoniakemissionen.....	54
Alternative løsninger	58
0-alternativ.....	59
Egenkontrol.....	59
Konklusion	59
Bilag 1: Bygningsoversigt.....	61
Bilag 2: Opmåling af produktionsarealer mv.....	62
Bilag 3: Adresser inden for konsekvensradius.....	63
Bilag 4: Natur	64
Bilag 5: Afløbsplan	66

Stamblad:

Bedriftens ejer og driftsansvarlig	Ejer af husdyrbruget på adressen Strømmesbølvej 28 6880 Tarm
Bedriftens adresse	Strømmesbølvej 28 6880 Tarm
Bedriftens miljøkonsulent og ansvarlige for miljøkonsekvensrapporten.	HoffmannMiljø v. Hanne Hoffmann Adelvej 29 6500 Vojens Telefon: 25-398884 E-mail: hanne@hoffmannmiljø
Kommune	Ringkøbing-Skjern Kommune
Ejendomsnummer (BFE)	8148651
Bedriftens betegnelse	Husdyrbrug omfattet af § 16a i Bekendtgørelse af lov om miljøgodkendelse m.v. af husdyrbrug
Ansøgning nr.	246962, indsendt d. 27/2-25 ver. 5.

Oplysninger om husdyrbruget:

Stalde og produktioner:

Staldnavn	Staldstørrelse (m ²)	Produktionsareal (m ²)	Dyretype	Staldsystem
Eksisterende staldafsnit				
Stald_1	2.200	1.640	Malkekøer, kvier og stude	Fast drænet gulv med skraber og ajlefløb
Stald_2	2.166	1.647	Malkekøer, kvier og stude	Fast drænet gulv med skraber og ajlefløb
Kælvning og velfærd	827	233	Flexgruppe: Alle kvæg	Dybstrøelse
		225	Flexgruppe: Alle kvæg	Dybstrøelse
Gammel stald	899	105	Flexgruppe: Alle kvæg	Dybstrøelse
		62	Flexgruppe: Alle kvæg	Dybstrøelse
Malkecenter	1.400	800	Flexgruppe: Alle kvæg;	Fast drænet gulv med skraber og ajlefløb
Eksisterende stalde hvor produktionsarealerne reduceres				
Kostald(malkestald) bliver opstartsstald	1.164	223	Flexgruppe: Alle kvæg	Sengestald med spalter (bagskyl eller ringkanal)
		272	Flexgruppe: Alle kvæg	Dybstrøelse
Plads til kalve	981	90	Flexgruppe: Alle kvæg;	Dybstrøelse
		280	Flexgruppe: Alle kvæg;	Dybstrøelse

Nye staldafsnit				
Ny stald_3 (sengebåsestald)	2.062	1.680	Flexgruppe: Alle kvæg	Fast drænet gulv med skraber og ajlefløb
Ny kalveplads = En del af tidl. plansilo anvendes som kombineret kalveplads/møddingsplads	450	117	Flexgruppe: Alle kvæg;	Dybstrøelse

Dyretype og staldsystemer som indgår i flexgruppen	
Alle kvæg: Dybstrøelse	Alle kvæg: Sengestald med spalter (bagskyl eller ringkanal)
Malkekøer, kvier og stude. Dybstrøelse	Malkekøer, kvier og stude. Sengestald med spalter (kanal, bagskyl eller ringkanal)
Ammekøer, slagtekalve (over 6 mdr.). Dybstrøelse	Ammekøer, slagtekalve (over 6 mdr.). Sengestald med spalter (kanal, bagskyl eller ringkanal)
Kalve, (under 6 mdr.). Dybstrøelse	
	Alle kvæg: Fast drænet gulv med skraber og ajlefløb
	Malkekøer, kvier og stude. Fast drænet gulv med skraber og ajlefløb
	Ammekøer, slagtekalve (over 6 mdr.). Fast drænet gulv med skraber og ajlefløb

Opbevaringslagre

Navn	Lagertype	Størrelse (m ³)	Overfladeareal (m ²)	Miljøteknologi
Eksisterende opbevaringslagre				
Gyllebeholder	Flydende	3.000	386	Teltoverdækning
Gyllebeholder	Flydende	3.000	697	Teltoverdækning
Gyllebeholder	Flydende	2.000	471	
Gyllebeholder	Flydende	3.000	734	Teltoverdækning
Nye opbevaringslagre				
Gyllebeholder	Flydende	3.000	785	Teltoverdækning

Navn	Lagertype	Størrelse (m ²)	Gødningstype
Eksisterende opbevaringslagre			
Ensilageplansilo – etableret fra 2004 reduceres pga. ny kombineret kalveplads/møddingsplads til 380 m ² (840 m ² – 460 m ² = 380 m ²)	Fast	380	Fast
Ensilageplads – i tillæg nr. 2 fra 6-9-2012		9.000	Fast
Ny opbevaringslagre			
Ensilageplads		3.825 m ² (152*25m)	Fast

Eksisterende opsamlingstank

Navn	Lagertype	Størrelse (m ³)	Overfladeareal (m ²)
Opsamlingsbeholder			
Opsamlingstank til væske fra ensilageplads	Flydende	1.000	

Meddelelse af miljøgodkendelse

Baggrund og kort resumé

Ringkøbing-Skjern Kommune modtog den 25. september 2024 en ansøgning om miljøgodkendelse af husdyrbruget beliggende på adressen Strømmesbølvej 28, 6880 Tarm.

Der er ikke tidligere meddelt miljøgodkendelse til husdyrbruget på Strømmesbølvej 28, 6880 Tarm i henhold til husdyrbrugsloven §16a.

Kort resumé

Ansøgningen om miljøgodkendelse omfatter hele husdyrbruget, en udvidelse af husdyrbrugets dyrehold, samt opførelse af følgende:

- En ny sengebåsestald på 2.062 m².
- Ny teltoverdækket gyllebeholder på 3.000 m³,
- Nyt malkecenter på 1.400 m² (20*70 m),
- Nyt råvarelager på 375 m² (15*25 m),
- Nyt maskinhus på 1.750 m² (25*70 m).
- Ny kombineret kalveplads/møddingsplads på 450 m² (placeret på tidl. køresilo). Der opsættes her 8 nye enkelt kalvehytter, samt en container med dybstrøelse forud for afhentning til Biogas.

Derudover fortages følgende renoveringer:

- Tidligere kostald(malkestald) ombygges til opstartestald med foderbord inde i bygningen. Produktionsarealet reduceres derfor fra 680 m² til 495 m².
- Kælvningsboksene bliver halveret i størrelse, så der bliver 10 mindre bokse i stedet for 5 store bokse.
- 2 nye fælles kalvehytter opsættes på den eksisterende mrk. "plads til kalve". Produktionsarealet reduceres fra 382 m² til 370 m².

Kommunens bemærkninger:

Der anvendes følgende virkemidler til at reducere udledninger af ammoniak:

- Teltoverdækning på de 3 eksisterende gyllebeholder på 3.000 m³ + teltoverdækning på den nye gyllebeholder på 3.000 m³. Teltoverdækningen medfører en ammoniakreduktion på 50 % på hver beholder.

Biaktiviteter

Ingen

Afgørelsen

Ringkøbing-Skjern Kommune meddeler hermed miljøgodkendelse af husdyrbruget på ejendommen matr. nr. 8a Ådum Kirkeby, Ådum beliggende på adressen Strømmesbølvej 28, 6880 Tarm. Afgørelsen meddeles i medfør af § 16a i Husdyrbrugsloven og på de angivne vilkår.

Miljøgodkendelsen gælder hele husdyrbruget uden markarealer og omfatter etablering af:

- En ny sengebåsestald på 2.062 m².
- Ny teltoverdækket gyllebeholder på 3.000 m³,
- Nyt malkecenter på 1.400 m² (20*70 m),
- Nyt råvarelager på 375 m² (15*25 m),
- Nyt maskinhus på 1.750 m² (25*70 m).
- Ny kombineret kalve/møddingsplads på 450 m² med 117 m² produktionsarealer.

Derudover reduceres produktionsarealer efter følgende:

- Kostald(malkestald) ombygges til opstartsstald på 1.164 m². Produktionsarealerne reduceres her fra 680 m² til 495 m².
- Pladsen mrk. "plads til kalve" på 981 m² reduceres produktionsarealerne fra 383 m² til 280 m²

Miljøgodkendelsen gælder hele husdyrbruget og omfatter følgende produktionsarealer:

Eksisterende stalde:

Dyretype og staldsystem	Produktionsareal (m ²)
Malkekøer, kvier og stude, Fast drænet gulv med skraber og ajlefløb	3.287
Flexgruppe: Alle kvæg, Dybstrøelse	625
Flexgruppe: Alle kvæg, Fast drænet gulv med skraber og ajlefløb	800
I alt	4.712

Eksisterende stalde hvor produktionsarealerne reduceres:

Dyretype og staldsystem	Produktionsareal (m ²)
Flexgruppe: Alle kvæg, Sengestald med spalter (bagskyl eller ringkanal)	223
Flexgruppe: Alle kvæg, Dybstrøelse	642
I alt	865

Nye stald + ny kombineret kalve/møddingsplads:

Dyretype og staldsystem	Prod. areal (m ²)	Total areal (m ²)
Flexgruppe: Alle kvæg, Fast drænet gulv med skraber og ajlefløb	1.680	2.062
Flexgruppe: Alle kvæg; Dybstrøelse	117	450

Afgørelse om miljøgodkendelse sker på baggrund af ansøgning skema nr. 246962, indsendt den 27. februar 2025, version 5.

Afgørelsen om miljøgodkendelse af husdyrbruget på Strømmesbølvej 28, 6880 Tarm meddeles på baggrund af, at Ringkøbing-Skjern Kommune vurderer, at ansøger har truffet de nødvendige foranstaltninger for at forebygge og begrænse forurening ved anvendelse af bedst tilgængelige teknik, og at husdyrbruget i øvrigt kan drives på stedet, uden at påvirke omgivelserne på en måde, som er uforenelig med hensynet til naboer, landskab, natur og miljø.

Der gøres opmærksom på, at alle ændringer af eksisterende afløb som udgangspunkt skal godkendes.

Hvis der er øget areal med tagflader eller befæstede arealer hvor vandet afledes til nedsivning, skal der søges om en nedsivningstilladelse hos Ringkøbing-Skjern Kommune.

Hvis der er øget areal med tagflader eller befæstede arealer med afledning til vandløb, herunder dræn og grøfter, skal der søges om en udledningstilladelse hos Ringkøbing-Skjern Kommune.

Der gøres hermed opmærksom på, at miljøgodkendelsen ikke fritager fra krav om tilladelse, godkendelse, eller dispensation efter anden lovgivning, herunder Museumsloven. Eventuelt byggeri/ombygning må først påbegyndes, når der ligger en særskilt tilladelse til igangsættelse af byggeriet.

Forholdet til museumsloven

Der gøres opmærksom på, at sten og jorddiger, der er omfattet af bestemmelserne i Museumsloven §29a, ikke må beskadiges eller sløjfes uden dispensation fra Ringkøbing-Skjern Kommune.

Der foreligger særlige regler for jordbearbejdning omkring gravhøje bl.a. må der ikke foretages jordbehandling, gødes eller plantes (herunder også juletræer og lignende) inden for en afstand af 2 meter fra højens yderste kant jf. §29 f i museumsloven.

Information om diger og gravhøje kan findes på www.miljoportal.dk.

Vi anmoder om, at Ringkøbing-Skjern Kommune bliver orienteret, såfremt der sker ændringer i ejerforhold eller af driftsansvarlig.

Vilkår for miljøgodkendelsen

Konkrete bestemmelser i lovgivningen, som er generelt gældende for landbrug, er som hovedregel, ikke nævnt i denne miljøgodkendelse. Miljøgodkendelsen meddeles på de nedenstående vilkår.

Generelt

1. Husdyrbruget skal placeres, indrettes og drives i overensstemmelse med de oplysninger, der fremgår af ansøgningen og med de eventuelle ændringer, der fremgår af miljøgodkendelsen.
2. Godkendelsen skal være udnyttet inden 6 år fra afgørelsen er meddelt. Hvis godkendelsen kun bliver delvist udnyttet bortfalder den del der ikke er udnyttet.
3. Udnyttelse anses for, at foreligge når byggeriet faktisk er afsluttet eller ved konstatering af, at det der er truffet afgørelse om, faktisk er gennemført. Se i øvrigt afsnit om udnyttelse, kontinuitet og revurdering i Formalia.
4. De vilkår, der vedrører driften, skal være kendt af de ansatte, der er beskæftiget med den pågældende del af driften.
5. Drifts-, indretnings-, eller bygningsmæssige ændringer, skal anmeldes til kommunen inden de påbegyndes. Kommunen vurderer, om de aktuelle planer for ændring/udvidelse/renovering kan ske indenfor rammerne af denne miljøgodkendelse.

Nye og renoverede stalde

6. Der må opføres en ny stald (stald_3) på i alt 2.062 m², hvor af produktionsarealet udgør 1.680 m². Stalden skal etableres med fast drænet gulv med skraber og ajlefløb.
7. I den eksisterende "kostald(malkestald) bliver opstartsstald" på 1.164 m² skal produktionsarealerne reduceres efter følgende:
 - **Fra** 340 m² produktionsarealer med dyregruppen: Malkekøer, kvier og stude med staldsystemet: Fast drænet gulv med skraber og ajlefløb **reduceres til** 233 m² produktionsarealer med dyregruppen: Flexgruppe, alle kvæg med staldsystemet: Dybstrøelse.
 - **Fra** 340 m² produktionsarealer med dyregruppen: Malkekøer, kvier og stude med staldsystemet: Sengestald med spalter **reduceres til** 272 m² produktionsarealer med dyregruppen: Flexgruppe med staldsystemet: Sengestald med spalter.
8. På den eksisterende "plads til kalve" på 981 m² skal produktionsarealerne reduceres efter følgende:
 - **Fra** 383 m² produktionsarealer med dyregruppen: Kalve (under 6 mdr.) med staldsystemet: Dybstrøelse **reduceres til** 370 m² (280+90 m²) produktionsarealer med dyregruppen: Flexgruppe, alle kvæg.

9. 450 m² af den eksisterende køresilo skal anvendes til en kombineret kalve/møddingsplads med i alt 117 m² produktionsarealer, se bilag 1
10. Der må etableres en ny ensilageplads på 3.825 m², se bilag 1.

Andre nye bygninger

11. Der må etableres et nyt maskinhus på 1.750 m² (25*70 m) med kip højde på max 9 meter.
12. Der må etableres et råvarelager på 375 m² (15*25 m) i form af en halv hal med åben side med en benhøjde på max 5 meter, samt en max. kiphøjde på 9 meter.
13. Der må etableres et nyt malkecenter på 1.400 m² (20*70 m).
14. Det nye byggeri skal opføres således, at valg af byggemateriale og farver vil falde i harmoni med de eksisterende bygninger og det omgivende landskab. Farver skal derfor være afdæmpede nuancer og materialer skal være ikke reflekterende.

Godkendte stalde, produktioner og miljøteknologier

15. Dyreholdet på ejendommen må etableres i de med rødt markerede stalde på kort nedenfor.



16. I stalde med dyrehold skal dyretype og staldkategori på arealer der anvendes til produktion være i overensstemmelse med oversigten nedenfor.

Staldnavn	Staldstørrelse (m ²)	Produktionsareal (m ²)	Dyretype	Staldsystem
Eksisterende staldafsnit				
Stald_1	2.200	1.640	Malkekøer, kvier og stude	Fast drænet gulv med skraber og ajlefløb
Stald_2	2.166	1.647	Malkekøer, kvier og stude	Fast drænet gulv med skraber og ajlefløb
Kælvning og velfærd	827	233	Flexgruppe: Alle kvæg	Dybstrøelse
		225	Flexgruppe: Alle kvæg	Dybstrøelse

Gammel stald	899	105	Flexgruppe: Alle kvæg	Dybstrøelse
		62	Flexgruppe: Alle kvæg	Dybstrøelse
Malkecenter	1.400	800	Flexgruppe: Alle kvæg;	Fast drænet gulv med skraber og ajlefløb
Eksisterende stalde hvor produktionsarealerne reduceres				
Kostald(malkestald) bliver opstartsstald	1.164	223	Flexgruppe: Alle kvæg	Sengestald med spalter (bagskyl eller ringkanal)
		272	Flexgruppe: Alle kvæg	Dybstrøelse
Plads til kalve	981	90	Flexgruppe: Alle kvæg;	Dybstrøelse
		280	Flexgruppe: Alle kvæg;	Dybstrøelse
Nye staldafsnit				
Ny stald_3	2.062	1.680	Flexgruppe: Alle kvæg	Fast drænet gulv med skraber og ajlefløb
Ny kombineret kalve/møddingsplads	450	117	Flexgruppe: Alle kvæg;	Dybstrøelse

17. På husdyrbruget skal der anvendes teknologier til reduktion af ammoniakemission som angivet i tabellen nedenfor.

Enhed	Miljøteknologi	Effekt NH ₃ -N %
Gyllebeholder på 3.000 m ³	Teltoverdækning	50
Gyllebeholder på 3.000 m ³	Teltoverdækning	50
Gyllebeholder på 3.000 m ³	Teltoverdækning	50
Ny gyllebeholder på 3.000 m ³	Teltoverdækning	50

18. Dyreholdet i den nye stald må først indsættes, når de 4 gyllebeholder på 3.000 m³ er etableret med teltoverdækning.
19. Miljøteknologierne skal drives som anført i tabellen nedenfor.

Enhed	Driftsvilkår teltoverdækning
Teltoverdækning	Åbning af teltdugen må kun ske i forbindelse med omrøring, tømning og udbringning af gylle. Det kan accepteres, at teltoverdækningen står åben i forbindelse med tømning og udbringning i en sammenhængende periode på max 1 uge når der køres gylle ud. Herefter skal teltoverdækningen lukkes.

	<p>Skader på den faste overdækning skal repareres straks, således at overdækningen altid er helt tæt. Såfremt en skade ikke kan repareres inden for en uge, skal der inden to hverdage efter skadens opståen indgås aftale om reparation. Kommunen underrettes straks herom.</p> <p>Pumpning af gylle til gyllebeholder med teltoverdækning skal ske via et dykket indløb, eller lignende, således at gyllen ikke "plaskes" ned i beholderen. Indløbet skal sikres mod tilbageløb.</p>
--	--

Ny gyllebeholder på 3.000 m³

20. Der må opføres en ny gyllebeholder på 3.000 m³ med teltoverdækning.
21. Der skal etableres en støbt plads med afløb til opsamlingsbeholder, hvor påfyldning af gylle ved gyllebeholderen finder sted. Pladsen skal rengøres for spild af flydende husdyrgødning umiddelbart efter end påfyldning af gylle. Et alternativ til etablering af en støbt plads er, at pumpningen/sugningen af gylle fra beholderen altid sker med selvfylgende vogn eller lign., der har returløb til beholderen.

Såfremt der bakkes til beholderen, skal der etableres en anordning der sikrer beholderen mod påkørsel.
22. Gyllebeholderen må ikke uden kommunens tilladelse tages i brug til andet formål end det ansøgte.
23. Gyllebeholderen skal fjernes uden udgift for kommunen, når den ikke længere er i brug til det formål, hvortil den er tilladt.

Gyllebeholder på 2.000 m³

24. Gyllebeholdere på 2.000 m³ er omfattet af krav om fast overdækning form af flydedug/teltoverdækning/betonlåg, hvis gylletypen ændres fra kvæggylle til gødning fra svin, kødædende pelsdyr eller biogasgylle med indhold af gylle fra svin eller kødædende pelsdyr.

Beskyttelse af jord, grundvand og overfladevand

25. Der skal til beskyttelse af jord, grundvand og overfladevand træffes foranstaltninger som anført i tabellen nedenfor.

Vask af maskiner	Vask af landbrugsmaskiner og redskaber skal ske på fast vaskeplads med bortledning af vaskevandet til opsamlingsbeholder. Alternativt kan vask af landbrugsmaskiner ske på udbringningsarealerne.
------------------	---

Rengøring af arealer	Affald, foderrester, gødningsspild mv. skal fjernes fra befæstede arealer, som har afledning af overfladevand til nedsivning eller recipient.
Vedligeholdelse af anlæg	Afløb, beholdere, pumper og andet, som anvendes til afledning af spildevand, restvand og saftafløb, skal altid være i driftsklar stand. Ændret håndtering af spildevand, restvand og saftafløb skal anmeldes til kommunen.
Håndtering af gylle	Håndtering af gylle skal foregå under opsyn og eventuelt spild skal straks opsamles. Påfyldning af gyllevogne skal ske med vognmonteret pumpe, der har returløb til tanken eller på fast plads med afløb til opsamlingsbeholder.
Opbevaringsanlæg generelt Kompost- og ensilageopbevaring	Opbevaringskapaciteten skal være mindst 9 mdr. Ved etablering af kompost og ensilage i markstakke skal tidspunkt og placering noteres på et kortbilag i driftsjournalen.
Oplag af olie og medicin	Eventuelt spild af olie skal straks opsamles af velegnet absorptionsmateriale – eks. kattegrus. Spildolie skal opbevares på en sådan måde, at der ikke opstår risiko for forurening. Medicin skal opbevares forsvarligt og utilgængeligt for uvedkommende.
Affald	Affald skal opbevares og bortskaffes, efter kommunens til enhver tid gældende affaldsregulativ.

Beskyttelse i forhold til naboer

26. Der skal til beskyttelse imod væsentlige nabogener træffes foranstaltninger, som anført i tabellen nedenfor.

Fluer og skadedyr	Der skal på ejendommen foretages effektiv fluebekæmpelse - som minimum i overensstemmelse med de nyeste retningslinjer fra Aarhus Universitet, Institut for Agroøkologi. Opbevaring af foder skal ske på en sådan måde, at der ikke opstår risiko for tilhold af skadedyr (rotter m.v.). På forlangende skal indgås kontrakt med autoriseret rottebekæmpelsesfirma.
Lugt	Der skal til stadighed opretholdes en god staldhygiejne, herunder renholdelse og tørhed på den faste del af staldgulvet, renholdelse for at

	hindre støv- og smudsbelægninger i stalden samt renholdelse af fodringssystem m.v.			
Støj	Husdyrbrugets bidrag til støjbelastningen i omgivelserne må ikke overstige nedenstående værdier, målt ved nabobeboelser, eller deres opholdsarealer.			
	Dag	Tidsrum	db(A)	Midlingstid
	Mandag - fredag	07.00 - 18.00	55	8 timer
	Lørdag	07.00 - 14.00	55	7 timer
	Lørdag	14.00 - 18.00	45	4 timer
	Søn- og helligdag	07.00 - 18.00	45	8 time
	Alle dage	18.00 - 22.00	45	1 time
	Alle dage	22.00 - 07.00	40	½ time
27. Lavfrekvent støj,	Nedenstående grænser er for lavfrekvent støj og infralyd (dB re 20 µPa), målt indendørs. Støjgrænserne gælder for ækvivalentniveauet over et tidsrum på 10 minutter, hvor støjen er kraftigst. Grænserne er gældende for impulsagtig lavfrekvent støj og infralyd. For støj/lydgrænser hvor der ingen impulser forekommer, skal der lægges 5 dB til nedenstående skema.			
	Anvendelse	Tidsrum	A-vægtet lydtryksniveau (10-160 Hz), dB	
	Beboelsesrum	Aften/nat kl. 18.00-07.00 Dag kl. 07.00-18.00	15 20	
	Kontorer, undervisnings- og andre støjfølsomme rum	Hele døgnet	25	
	Øvrige rum	Hele døgnet	30	
	Måling for lavfrekvent støj skal følge anvisningerne i afsnit 3.4 i Miljøstyrelsens Orientering nr. 9 af 1997 "Lavfrekvent støj, infralyd og Vibrationer i eksternt miljø"			
Vibrationer	Nedenstående grænser er for vibrationer, dB re 10 ⁻⁶ m/s. Vibrationsgrænserne gælder for det maksimale KB-vægtede accelerationsniveau med tidsvægtning Slow.			
	Anvendelse	Tidsrum	Vægtet acc. niv, L _{aw} i dB	
	Boliger i boligområder	Hele døgnet.	75	
	Boliger i blandet bolig/erhvervsområde	Aften/nat kl. 18.00-07.00 Dag kl. 07.00-18.00	75 80	
	Institutioner	Hele døgnet	75	
	Erhvervsbebyggelse	Hele døgnet	85	
	Ved måling til dokumentation for overholdelse af vibrationsgrænserne, skal anvisningerne i afsnit 4.3 i Miljøstyrelsens Orientering nr. 9 af 1997 "Lavfrekvent støj, infralyd og vibrationer i eksternt miljø" anvendes.			
Kontrol og målinger for støj/vibrationer	Husdyrbruget skal for egen regning dokumentere, at støj- og vibrationsvilkår overholdes, hvis tilsynsmyndigheden finder det påkrævet. Kravet om			

	<p>dokumentation af støjforholdene kan højst fremsættes en gang årligt medmindre den seneste kontrol viser, at vilkårene ikke er overholdte.</p> <p>Måle- og beregningpunkter fastsættes efter nærmere aftale med tilsynsmyndigheden.</p> <p>Hvis de fastsatte støjgrænser overskrides, skal der sammen med rapport om målinger/ beregninger fremsendes forslag til støj- og/eller vibrationsreduktion ned til de fastsatte grænseværdier og med tidsplan for gennemførelse.</p> <p>Ved målinger/beregninger for støj og/eller vibrationer, udarbejdelse af afrapportering og gennemførelse af eventuelle tiltag for støj- og/eller vibrationsreduktion, skal udgifterne hertil alene afholdes af virksomheden.</p>
Lys	<p>Driften må ikke medføre væsentlige lysgener for de omkringboende.</p> <p>Såfremt tilsynsmyndigheden vurderer, at bedriften giver anledning til væsentlige lysgener, skal bedriften lade udarbejde en handlingsplan og derefter gennemføre denne. Handlingsplanen skal godkendes af tilsynsmyndigheden.</p>
Støv	<p>Driften må ikke medføre støvgener uden for ejendommens eget areal, som af tilsynsmyndigheden skønnes at være væsentlige.</p> <p>Fodersiloer skal indrettes således, at støvgener i forbindelse med indblæsning af foder undgås, f.eks. med melcykloner, eller anden støvbegrænsende foranstaltninger.</p>
Døde dyr.	<p>Døde dyr skal bortskaffes til godkendt destruktionsvirksomhed. Animalsk affald, herunder selvdøde dyr skal opbevares og afhændes i overensstemmelse med den til enhver tid gældende bekendtgørelse om opbevaring af døde dyr.</p>

Tilsyn, kontrol og egenkontrol

28. Dokumentation i form af logbog, kvitteringer og opbevaringsaftaler opbevares i mindst 3 år og forevises tilsynsmyndighed efter anmodning.

Uheld og risici

29. Ved driftsuheld, hvor der opstår risiko for forurening af miljøet, er der pligt til at anmelde dette til tilsynsmyndigheden, Ringkøbing-Skjern Kommune den først kommende hverdag. Er der behov for øjeblikkelig indsats ringes 112.
30. Senest 14 dage efter driftsuheld skal driftsansvarlig fremsende en skriftlig orientering, der beskriver uheldets omfang og indsatsen mod miljømæssige skader, samt beskriver forebyggende foranstaltninger, der begrænser risiko for nye uheld.
31. Ejendommens beredskabsplan/driftsforskrift skal til en hver tid være ajourført.

Bedst tilgængelige teknik / Renere teknologi

32. På husdyrbruget skal der være fokus på energioptimering evt. ved et energitjek.

Ophør

33. Ved ophør af driften, skal der træffes de nødvendige foranstaltninger for at undgå forureningsfare og for at bringe stedet tilbage i tilfredsstillende tilstand. Bl.a. skal stoffer, der kan forurene jord, grundvand og overfladevand, samt affald bortskaffes, efter gældende regler.

Note: Efter landzonebestemmelserne jf. planlovens §§ 37 og 38 kan overflødige driftsbygninger tages i brug til en række formål, uden egentlig kommunal godkendelse, altså alene efter anmeldelse.

Formalia

Lovgrundlag

Miljøgodkendelsen er givet på baggrund af husdyrbrugsloven, hvor krav efter VVM-direktivet, habitatdirektivet samt i et vist omfang regler fra miljøbeskyttelsesloven og planlovens landzoneregler varetages.

Miljøgodkendelsen suppleres af generelle regler i husdyrgodkendelsesbekendtgørelsen og den generelle regulering i husdyrgødningsbekendtgørelsen.

Grundlaget for miljøgodkendelsen var på godkendelsestidspunktet:

- Kommuneplan 2021-2033
- Husdyrbrugsloven, Lov om miljøgodkendelse m.v. af husdyrbrug nr. 1572 af 20. december 2006 senest ændret i bekendtgørelse af lov om husdyrbrug og anvendelse af gødning m.v. nr. 520 af 1. maj 2019
- Husdyrgodkendelsesbekendtgørelsen, bekendtgørelse om godkendelse og tilladelse m.v. af husdyrbrug nr. 300 af 20. marts 2024
- Bekendtgørelse om miljøregulering af dyrehold og om opbevaring af gødning nr. 2243 af 29. november 2021 (Husdyrgødningsbekendtgørelsen)
- Bekendtgørelse om jordbrugsvirksomheders anvendelse af gødning nr. 931 af 16. juli 2024 (gødningsanvendelsesbekendtgørelse).
- Bekendtgørelse af lov om naturbeskyttelse, nr. 927 af 28. juni 2024 (Naturbeskyttelsesloven).
- Bekendtgørelse om udpegning og administration af internationale naturbeskyttelsesområder samt beskyttelse af visse arter nr. 2091 af 12. november 2021
- Bekendtgørelse om affald, nr. 2512 af 10. december 2021 (Affaldsbekendtgørelsen).
- Bekendtgørelse om indretning, etablering og drift af olietanke, rørsystemer og pipelines nr. 1257 af 27. november 2019 (Olietankbekendtgørelsen).

Der gøres opmærksom på, at ansøger selv har ansvar for at indhente nødvendige godkendelser/tilladelser i henhold til anden lovgivning.

Høring og offentliggørelse

Ansøgningsmaterialet har været offentliggjort i 3 uger på Ringkøbing-Skjern Kommunes hjemmeside www.rksk.dk/om-kommunen/annoncering/landbrug fra den 30. september til den 21. oktober 2024, hvor der ikke er indkommet bemærkninger til det ansøgte.

Udkastet til miljøgodkendelsen har været i 30 dages høring hos ansøger, konsulent, naboer og ejere og beboere på ejendomme med boliger/bygninger indenfor konsekvenszonen fra 3. marts 2025 til den 7. april 2025.

Naboer: Ejere og beboere af boliger og bygninger indenfor konsekvensradius på 809,2 meter

Matrikulære naboer: Matrikulære naboer i husdyrlovens forstand defineres som ejere af ejendomme, der matrikulært grænser op til den ejendom, hvorpå anlægget er beliggende. Ringkøbing-Skjern kommune vurderer at udvidelsen/ændringen på anlæggene generelt er af underordnet betydning for de matrikulære naboer til ejendommens markarealer. Nabohøringen tager derfor udgangspunkt i den matrikler, hvorpå anlæggene ligger. De naboer til markarealer, som i særlige tilfælde bliver berørt af udvidelsen, bliver inddraget i høringen i henhold til forvaltningslovens almindelige regler om partshøring. Det er i den aktuelle sag vurderet, at der ikke er nogen, som skal inddrages i høringen.

I forbindelse med høringen er der ikke indkommet bemærkninger til det ansøgte.

Afgørelse om miljøgodkendelse vil blive offentliggjort den 14. april 2025 på Ringkøbing-Skjern Kommunes hjemmeside på www.rksk.dk/om-kommunen/annoncering/landbrug.

Klagevejledning

I henhold til Bekendtgørelse af lov om miljøgodkendelse m.v. af husdyrbrug kapitel 7, kan der klages over miljøgodkendelsen af ansøgeren, Miljøministeriet, samt enhver, der må antages, at have en individuel væsentlig interesse i sagens udfald. Der kan desuden klages af de myndigheder og organisationer, der angivet i lovens § 85-87.

Ved klage, kan Miljø- og Fødevareklagenævnet bestemme, at klagen har opsættende virkning på udnyttelsen.

Udnyttelse af miljøgodkendelsen i klageperioden og imens eventuel klage behandles, sker på eget ansvar.

Ansøgeren vil få besked, hvis der klages over afgørelsen.

For behandling af klager, der indbringes for nævnet, herunder anmodning om genoptagelse, betaler klager et gebyr på 900 kr. for privatpersoners og 1.800 kr. for virksomheders og organisationers vedkommende.

Klagegebyret tilbagebetales, hvis du får helt, eller delvis medhold i din klage, hvis den påklagede afgørelse ændres, eller ophæves, eller klagen afvises, som følge af overskredet frist, manglende klageberettigelse, eller fordi klagen ikke er omfattet af klagenævnets kompetence.

Ønskes afgørelsen prøvet ved domstolene, skal søgsmål ifølge § 90 i Bekendtgørelse af lov om miljøgodkendelse m.v. af husdyrbrug være anlagt inden 6 måneder efter, at sagen er offentliggjort.

Klagefristen er 4 uger og regnes fra datoen for offentliggørelsen. Klagen skal være modtaget og registreret senest den 12. maj 2025.

Indsendelse af klage

Det er obligatorisk for klager, at bruge Miljø- og Fødevareklagenævnets digitale Klageportal, med mindre, du har fået en tilladelse fra Miljø- og Fødevareklagenævnet, der fritager dig for, at anvende den digitale Klageportal. I nedenstående tekst kan du se, hvordan du skal bruge den digitale Klageportal.

Digital Klageportal

Hvis du ønsker, at klage over denne afgørelse, kan du klage til Miljø- og Fødevareklagenævnet. Du klager via Klageportalen, som du finder på dette link: <https://naevneneshus.dk/start-din-klage/miljoe-og-foedevareklagenaevnet/>

Klagen sendes gennem Klageportalen til den myndighed, der har truffet afgørelsen. En klage er indgivet, når den er indsendt til Miljø- og Fødevareklagenævnet, og når du har indbetalt klagegebyret. Du betaler gebyret via elektronisk overførsel eller ved giroindbetaling.

Anmodning om fritagelse for indsendelse, via klageportal

Miljø- og Fødevareklagenævnet skal, som udgangspunkt, afvise en klage, der ikke er indsendt via Klageportalen. Hvis du ønsker, at blive fritaget for at bruge Klageportalen, skal du sende din klage og en begrundet anmodning til Ringkøbing-Skjern Kommune, Smed Sørensens Vej 1, 6950 Ringkøbing. Ringkøbing-Skjern Kommune videresender herefter anmodningen til Miljø- og Fødevareklagenævnet, som træffer afgørelse om, hvorvidt din anmodning kan imødekommes.

Hjælp til klage

Miljø- og Fødevareklagenævnet stiller i et vist omfang, en supportfunktion til rådighed ved oprettelse af en klage. Supportfunktionen kan kontaktes pr. tlf.: 7240 5600, eller på mail: nh@naevneneshus.dk. De kan kontaktes på følgende tidspunkter: man.-fre. 9.00-15.00.

Udnyttelse, kontinuitet og revurdering

En godkendelse efter § 16a i husdyrbrugsloven bortfalder, hvis den ikke er udnyttet inden 6 år efter at godkendelsen er meddelt. Godkendelsen anses for udnyttet, når byggeriet faktisk er afsluttet. Hvis der ikke foreligger et byggeri anses en godkendelse for udnyttet, når det konstateres, at det, der er truffet afgørelse om, faktisk er gennemført.

En udnyttet miljøgodkendelse kan bortfalde helt eller delvist, hvis den efterfølgende ikke har været udnyttet i 3 på hinanden følgende år. Udnyttelsen forudsætter at mindst 25 % af det godkendte produktionsareal udnyttes driftsmæssigt og at den driftsmæssige udnyttelse ikke på noget tidspunkt ophører i 3 på hinanden følgende år. Driftsmæssig udnyttelse kræver, at der er dyr på produktionsarealerne svarende til mindst 50 % af det mulige ifølge dyrevelfærdskravene.

På vegne af Teknik- og Miljøudvalget



Ivan Thesbjerg
Afdelingsleder
Land og Vand, Landbrug
Ringkøbing-Skjern Kommune



Poul Bennetzen
Land og Vand, Landbrug
Ringkøbing-Skjern Kommune

Kopi af udkast til miljøgodkendelse er sendt til:

Ansøger:

- Ejer af husdyrbruget på adressen Strømmesbølvej 28, 6880 Tarm

Konsulent:

- HoffmannMiljø, Adelvej 29, 6500 Vojens v. Hanne Hoffmann, e-mail hanne@hoffmannmiljø.dk

Ejere og beboer af boliger/bygninger inden for konsekvensradius på 809,2 meter:

- Se bilag 3.

Matrikulære naboer til matrikel nr. 8a, Ådum Kirkeby, Ådum



Interessenter

- Ringkøbing-Skjern museum, Arkæologisk Afdeling v/Torben Egebjerg, e-mail: post@arkvest.dk
- Dansk Ornitologisk Forening, e-mail: natur@dof.dk, ringkoebing-skjern@dof.dk
- Styrelsen for Patientsikkerhed, e-mail: stps@stps.dk
- Ferskvandsfiskeriforeningen for Danmark, e-mail: formand@ferskvandsfiskeriforeningen.dk
- Danmarks Naturfredningsforenings Lokalkomit  for Ringkøbing-Skjern Kommune, e-mail: dnringkoebing-skjern-sager@dn.dk
- Danmarks Sportsfiskerforbund, Skyttevej 4, 7182 Bredsten, e-mail: post@sportsfiskerforbundet.dk
- Friluftsr det Midt-Vest, e-mail: Ringkoebing-skjern@friluftsraadet.dk og lokalraad@friluftsraadet.dk

Kopi af § 16a milj godkendelsen er sendt til:

- Konsulent HoffmannMilj , Adelvej 29, 6500 Vojens v. Hanne Hoffmann, e-mail hanne@hoffmannmiljo.dk
- Ringkøbing-Skjern museum, Arkæologisk Afdeling v/Torben Egebjerg, e-mail: post@arkvest.dk
- Dansk Ornitologisk Forening, e-mail: natur@dof.dk, ringkoebing-skjern@dof.dk
- Styrelsen for Patientsikkerhed, e-mail: stps@stps.dk
- Ferskvandsfiskeriforeningen for Danmark, e-mail: formand@ferskvandsfiskeriforeningen.dk
- Danmarks Naturfredningsforenings Lokalkomit  for Ringkøbing-Skjern Kommune, e-mail: dnringkoebing-skjern-sager@dn.dk
- Danmarks Sportsfiskerforbund, Skyttevej 4, 7182 Bredsten, e-mail: post@sportsfiskerforbundet.dk
- Friluftsr det Midt-Vest, e-mail: Ringkoebing-skjern@friluftsraadet.dk og lokalraad@friluftsraadet.dk

Miljøkonsekvensrapport

Ansøgningen om miljøgodkendelse skal i henhold til husdyrgodkendelsesbekendtgørelsen omfatte en miljøkonsekvensrapport, idet der er tale om en ansøgning om godkendelse efter § 16 a, stk. 2, i husdyrbrugloven.

Krav til miljøkonsekvensrapport

Miljøkonsekvensrapporten skal mindst omfatte:

- 1) En beskrivelse af det ansøgte med oplysninger om
 - a) det ansøgtes placering, udformning, dimensioner og andre relevante særkender,
 - b) det ansøgtes forventede væsentlige og eventuelle kumulative indvirkninger på miljøet,
 - c) det ansøgtes særkender eller de foranstaltninger, der påtænkes truffet for at undgå, forebygge eller begrænse og om muligt neutralisere forventede væsentlige skadelige indvirkninger på miljøet, og
 - d) den eller de rimelige alternative løsninger, som ansøger har undersøgt, og som relevante for det ansøgte og dets særlige karakteristika, og hovedårsagerne til den eller de valgte løsninger under hensyn til det ansøgtes indvirkninger på miljøet.
- 2) Et samlet, ikke-teknisk resumé af oplysningerne i pkt. 1, og tillige oplysninger om foranstaltninger ved ophør, hvis det ansøgte vedrører et IE-husdyrbrug.
- 3) Oplysning om den kompetente ekspert, der har udarbejdet miljøkonsekvensrapporten.

Ansøger skal ved udarbejdelse af miljøkonsekvensrapporten tage hensyn til tilgængelige resultater af andre relevante vurderinger.

Ansøgers oplysninger i miljøkonsekvensrapporten, skal på en passende måde påvise, beskrive og vurdere det ansøgtes væsentlige direkte og indirekte virkninger i forhold til:

- 1) befolkningen og menneskers sundhed,
- 2) biologisk mangfoldighed med særlig vægt på kategori 1- og 2-natur samt bilag IV-arter,
- 3) jordarealer, jordbund, vand, luft og klima,
- 4) materielle goder, kulturarv og landskabet,
- 5) samspillet mellem to, flere eller alle faktorer efter nr. 1-4 og
- 6) sårbarhed i forhold til risici for større ulykker eller katastrofer som følge af faktorerne efter nr. 1-5.

Gennemgang af miljøkonsekvensrapport

Ringkøbing-Skjern Kommune skal i henhold til husdyrgodkendelsesbekendtgørelsen gennemgå miljøkonsekvensrapporten med inddragelse af den fornødne ekspertise og kan i fornødent omfang indhente yderligere oplysninger fra ansøger til opfyldelse af kravene.

Miljøkonsekvensrapport, ansøgningen i Husdyrgodkendelse.dk, BAT-redegørelse og beredskabsplan er gennemgået.

Det er Ringkøbing-Skjern Kommunes samlede vurdering, at ansøger og dennes konsulent har leveret tilstrækkelige oplysninger til, at der kan gennemføres en miljøvurdering af det ansøgte.

Miljøvurderingen

I henhold til husdyrgodkendelsesbekendtgørelsen skal Kommunalbestyrelsen ved afgørelsen om godkendelse efter § 16 a i husdyrbrugloven vurdere, om den ansøgte etablering, udvidelse eller ændring af husdyrbruget kan indebære væsentlig virkning på miljøet, herunder i forhold til omgivelsernes sårbarhed og kvalitet, i forhold til navnlig

- 1) landskabelige værdier,
- 2) natur med dens bestande af vilde planter og dyr og deres levesteder, herunder områder, der er beskyttet mod tilstandsændringer eller fredet, udpeget som internationalt naturbeskyttelsesområde eller udpeget som særlig sårbart over for næringsstofpåvirkning,
- 3) jord, grundvand og overfladevand, og
- 4) lugt-, støj-, rystelses-, støv-, flue-, transport- og lysgener, uhygiejniske forhold, affaldsproduktion m.v.

Kommunalbestyrelsen skal ved vurderingen inddrage alle etableringer, udvidelser og ændringer af husdyrbruget, der er godkendt, tilladt eller afgjort efter anmeldelse inden for de seneste 8 år før kommunalbestyrelsens afgørelse.

Erhvervsmæssigt nødvendig for ejendommens drift som landbrugsejendom.

Ansøgningen omfatter opførelse af en ny staldbygning på 2.062 m², ny malkecenter på 1.400 m², nyt råvarelager på 375 m², nyt maskinhus på 1.750 m², samt en ny kombineret kalve/møddingsplads på 450 m² i tilknytning til de eksisterende bygninger. Derudover justeres produktionsarealerne i stalden "kostald(malkestald) bliver opstartsstald". Husdyrbrugets produktion øges med opførelse af de nye bygninger, samt de justerede produktionsarealer.

Ringkøbing-Skjern Kommune vurderer, at de nye bygninger er en naturlig udvidelse af husdyrbruget, som er erhvervsmæssig nødvendig for ejendommens drift som landbrugsejendom.

Beskrivelse af husdyrbruget

Ansøgt drift

Stalde og produktioner Ansøgt drift				
Staldnavn	Staldstørrelse (m ²)	Ventilation	Kildehøjde Produktion	Antal måneder udegående Produktionsareal (m ²)

Stald_1	2200	Naturlig ventilation	3 m	(#723663) Malkekøer, kvier og stude. Fast drænet gulv med skraber og ajleafløb	0	1640
Stald_2	2166	Naturlig ventilation	3 m	(#723664) Malkekøer, kvier og stude. Fast drænet gulv med skraber og ajleafløb	0	1647
Kælving og velfærd	827	Naturlig ventilation	3 m	(#723666) Flexgruppe: Alle kvæg; Dybstrøelse	0	233
				(#723665) Flexgruppe: Alle kvæg; Dybstrøelse	0	225
Kostald(malkestald) bliver opstartsstald	1164	Naturlig ventilation	3 m	(#723668) Flexgruppe: Alle kvæg; Sengestald med spalter (bagskyl eller ringkanal)	0	223
				(#723667) Flexgruppe: Alle kvæg; Dybstrøelse	0	272
Gammel stald	899	Naturlig ventilation	3 m	(#724512) Flexgruppe: Alle kvæg; Dybstrøelse	0	105
				(#723669) Flexgruppe: Alle kvæg; Dybstrøelse	0	62
Ny stald_3	2062	Naturlig ventilation	3 m	(#723975) Flexgruppe: Alle kvæg; Fast drænet gulv med skraber og ajleafløb	0	1680
Malkecenter	1400	Blandet ventilation	3 m	(#723976) Flexgruppe: Alle kvæg; Fast drænet gulv med skraber og ajleafløb	0	800
Plads til kalve	981	Naturlig ventilation	3 m	(#724002) Flexgruppe: Alle kvæg; Dybstrøelse	0	90
				(#724000) Flexgruppe: Alle kvæg; Dybstrøelse	0	280
Ny kalveplads	450	Naturlig ventilation	3 m	(#726235) Flexgruppe: Alle kvæg; Dybstrøelse	0	117
Sum						7374

Generelt:

Områder, hvor dyrene ikke kan opholde sig og/eller ikke har mulighed for at gødningsafsætte, medregnes ikke som produktionsareal.

Ansøger oplyser:

Staldene inkl. produktionsarealerne er opmålt af ejer, se bilag 2.

Kommunens bemærkninger:

- Der opføres en ny stald på 2.062 m², mrk. ny stald_3.
- Der etableres et nyt malkecenter på 1.400 m².
- Der etableres en kombineret kalve/møddingsplads mrk. "ny kalveplads" på 450 m² med 117 m² produktionsarealer. Pladsen erstatter en del af den tidligere plansilo.

Derudover reduceres produktionsarealerne i følgende bygninger:

- Stalden mrk. "Kostald(malkestald) bliver til opstartsstald" på i alt 1.164 m² reduceres produktionsarealerne fra 680 m² til 495 m².

- Plads til kalve på i alt 981 m² reduceres produktionsarealerne fra 383 m² til 370 m² (90+280 m).

Nudrift

Stalde og produktioner Nudrift						
Staldnavn	Staldstørrelse (m ²)	Ventilation	Kildehøjde	Produktion	Antal måneder udegående	Produktionsareal (m ²)
Stald_1	2200	Naturlig ventilation	3 m	(#723670) Malkekøer, kvier og stude. Fast drænet gulv med skraber og ajleafløb	0	1640
Stald_2	2166	Naturlig ventilation	3 m	(#723671) Malkekøer, kvier og stude. Fast drænet gulv med skraber og ajleafløb	0	1647
Kælving og velfærd	827	Naturlig ventilation	3 m	(#724548) Malkekøer, kvier og stude. Dybstrøelse	0	225
				(#724547) Malkekøer, kvier og stude. Dybstrøelse	0	233
Kostald(malkestald) bliver opstartsstald	1164	Naturlig ventilation	3 m	(#723680) Malkekøer, kvier og stude. Fast drænet gulv med skraber og ajleafløb	0	340
				(#723678) Malkekøer, kvier og stude. Sengestald med spalter (kanal, bagskyl eller ringkanal)	0	340
Gammel stald	899	Naturlig ventilation	3 m	(#724545) Malkekøer, kvier og stude. Dybstrøelse	0	105
				(#723977) Malkekøer, kvier og stude. Dybstrøelse	0	62
Plads til kalve	981	Naturlig ventilation	3 m	(#723978) Kalve, (under 6 mdr.). Dybstrøelse	0	383
Sum						4975

Nudriften er reguleret af nedennævnte miljøgodkendelser/anmeldelser.

Tidligere godkendelser:

- 18-11-2024 Etablering af ny malkecenter (anmeldelse).
- 09-02-2018 Tillæg nr. 2 til miljøgodkendelse fra 06-09-2012 (ny velfærdsstald, ny stald til goldkøer og kvier + 2 nye gyllebeholder på 3.000 m³, samt en udvidelse af plansiloen til 9.000 m²).
- 13-03-2015 Tillæg nr. 1 til miljøgodkendelse fra 06-09-2012 (mælkeydelse øges + udbringningsarealer ændres).
- 04-07-2012 §19 Tilladelse til at anvende affaldsforbrændingslagge unde 2 pladser i forbindelse med nye stalde.
- 06-09-2012 §12 miljøgodkendelse.

Det bemærkes, at tillæg nr. 2 fra den 9/2-2028 kun er delvis udnyttet, idet en nye velfærdsstald og ny stald til goldkøer og kvier ikke er opført.

Kommunen accepterede i afgørelse fra den 18-11-2024, at der kunne etableres et malkecentret på husdyrbruget. Da malkecentret endnu ikke er opført, er malkecentret ikke omfattet af nudriften.

Baggrunden herfor er, at nudriften kun omfatter den eksisterende, lovlige drift på ejendommen på det tidspunkt, hvor ansøgningen indsendes. En planlagt, men ikke opført stald, skal ikke indgå i ansøgningen som en del af den ansøgte drift

8-års drift

Stalde og produktioner 8 års drift 2009						
Staldnavn	Staldstørrelse (m ²)	Ventilation	Kildehøjde	Produktion	Antal måneder udegående	Produktionsarea (m ²)
Stald_1	2200	Naturlig ventilation	3 m	(#723672) Malkekøer, kvier og stude. Fast drænet gulv med skraber og ajleafløb	0	1640
Stald_2	2166	Naturlig ventilation	3 m	(#723673) Malkekøer, kvier og stude. Fast drænet gulv med skraber og ajleafløb	0	1647
Kælvning og velfærd	827	Naturlig ventilation	3 m	(#723958) Malkekøer, kvier og stude. Dybstrøelse	0	225
				(#723957) Malkekøer, kvier og stude. Dybstrøelse	0	233
Kostald(malkestald) bliver opstartsstald	1164	Naturlig ventilation	3 m	(#723960) Malkekøer, kvier og stude. Sengestald med spalter (kanal, bagskyl eller ringkanal)	0	340
				(#723959) Malkekøer, kvier og stude. Fast drænet gulv med skraber og ajleafløb	0	340
Gammel stald	899	Naturlig ventilation	3 m	(#724546) Malkekøer, kvier og stude. Dybstrøelse	0	105
				(#723961) Malkekøer, kvier og stude. Dybstrøelse	0	62
Plads til kalve	981	Naturlig ventilation	3 m	(#723979) Kalve, (under 6 mdr.). Dybstrøelse	0	383
Sum						4975

Husdyrbrugets 8-årsdrift er identisk med nudriften.

Produktioner med miljøteknologi

Der anvendes ikke miljøteknologier.

Gødningsopbevaringsanlæg

Opbevaringslagre					
Navn	Lagertype	Yderligere oplysninger	Bedste tilgængelige opbevaringsteknik	Dimension	Areal (m ²)
Ansøgt drift					
3.000 kbm a	Flydende				691
3.000 kbm	Flydende				697
2.000 kbm	Flydende				471
Møddingsplads	Fast				465
3.000 kbm	Flydende				734
3.000 kbm Ny	Flydende				785
Nudrift					
3.000 kbm a	Flydende				691
3.000 kbm	Flydende				697
2.000 kbm	Flydende				471
Møddingsplads	Fast				465
3.000 kbm	Flydende				734
8 års drift					
3.000 kbm a	Flydende				691
3.000 kbm	Flydende				697
2.000 kbm	Flydende				471
Møddingsplads	Fast				465

I ansøgt drift etableres en ny gyllebeholder på 3.000 m³.

I nudriften er der i alt 3 gyllebeholder på 3.000 m³ og 1 gyllebeholder på 2.000 m³.

Opbevaringsanlæg med miljøteknologi

Lagernavn	Beskrivelse af miljøteknologi	NH ₃ -N effekt (%)
Ansøgt drift		
3.000 kbm a	Overdækning	50,0
3.000 kbm	overdækning	50,0
3.000 kbm	Overdækning	50,0
3.000 kbm Ny	GB	50,0
Nudrift		
3.000 kbm a	od	50,0
3.000 kbm	od	50,0
3.000 kbm	od	50,0
8 års drift - Ingen data		

Der etableres en ny gyllebeholder i nudriften med teltoverdækning.

De øvrige 3 gyllebeholder er teltoverdækket i hhv. nudrift og ansøgt drift.

Lagerregnskab og opbevaringskapacitet

Ansøger oplyser:

Det må forventes at produktionen af gylle ser således ud:

	Ton pr dyr	Ton i alt
750 køer i sengestald	21,32	15.990
Vand fra møddings/kalveplads 600 kvm	600*1.000 mm	600
I alt		16.590

Med en samlet kapacitet på 14.000 kbm må det forventes, at der er over 9 mdr. opbevaringskapacitet.

Derudover er der også en møddingsplads som udelukkende bruges til opbevaring af containere, der bruges i forbindelse med udmugning af dybstrøelse, og de bliver kørt direkte til biogas.

Møddingspladsen som også vil blive brugt til kalvehytter vil have afledning til gyllebeholderen.

Kommunens vurdering:

Det vurderes at den lovpligtige opbevarings kap. på 9 måneder er overholdt.

Lokalisering

Forbudszoner

Indenfor forbudszonerne må der ikke etableres nybyggeri (husdyranlæg og gødnings- og ensilageopbevaringsanlæg) eller udvidelser/ændringer i eksisterende bygninger, der medfører forøget forurening.

Område	Afstandskrav	Afstand målet fra nybyggeri
By - og sommerhuszoner	50 meter	>50
Lokalplanområder	50 meter	>50
Nabobeboelsesbygninger	50 meter	>50
Afstand til kategori 1-natur og kategori 2-natur*	10 meter	>10

* Ensilageopbevaringsanlæg er ikke omfattet af kravet

Der er intet nybyggeri eller ændringer/udvidelser i de eksisterende bygninger indenfor forbudszonerne.

Afstandskrav

Til husdyranlæg generelt (stald, opbevaringslager og/eller ensilage- opbevaringsanlæg) er der faste afstandskrav for at beskytte imod forurening eller væsentlige gener fra anlæggene.

Afstandskravene gælder kun for nybyggeri, og eksisterende anlæg er derfor ikke omfattet af bestemmelsen.

Type	Afstandskrav (m)	Mindste afstand til anlæg (m)
Vandforsyning til < 10 ejendomme	25	>25
Vandforsyning til > 10 ejendomme	50	>50
Vandløb, dræn og søer * ¹	15	>15
Offentlig vej, privat fællesvej	15	>15
Levnedsmiddelvirksomhed	25	>25
Beboelse på samme ejendom * ²	15	>15
Naboskel	30	>30

*¹ Fra åbne vandløb og til søer med et areal, der er større end 100 m² skal der være mere end 100 meter til opbevaringsanlæg for flydende husdyrgødning.

*² Ensilageopbevaringsanlæg er ikke omfattet af kravet

De lovpligtige afstandskrav er ifølge ansøgningens oplysninger overholdt.

Da de lovpligtige afstandskrav er overholdt, vurderes anlægget derfor, placeringsmæssigt, ikke at give væsentlige gener for omgivelserne eller væsentlig risiko for forurening.

Beskyttelseslinjer

Naturbeskyttelseslovens bestemmelser om bygge- og beskyttelseslinjer skal sikre, at de nærmeste omgivelser ved søer og åer samt omkring fortidsminder, skove og kirker friholdes for bebyggelse eller andre væsentlige landskabelige indgreb. Den nye staldbygning berører kirkezone III.

Der er ved behandlingen af sagen taget stilling til nedenstående beskyttelseslinjer, og det er med X angivet, om nybyggeri på ejendommen ligger indenfor eller udenfor linjerne.

Beskyttelseslinje	Indenfor (x)	Udenfor (x)	Beskyttelseslinje	Indenfor (x)	Udenfor (x)
Klitfredede arealer		x	Skove		x
Strand		x	Fortidsminder		x
Søer		x	Kirker	x	
Vandløb		x			

Det er på baggrund af ovenstående Ringkøbing-Skjern Kommunes vurdering, at husdyrbrugets anlæg ikke er i modstrid med de hensyn, der skal tages i forhold til ovennævnte emner.

Kirker



En lille del af den nye stald mod sydøst bliver placeret indenfor kirkezone 3. Ådum kirke ligger ca. 935 meter sydøst for husdyrbruget. Højden på den nye stald bliver 10,1 meter som de eksisterende stalde.

Det er på baggrund af ovenstående Ringkøbing-Skjern Kommunes vurdering, at husdyrbrugets anlæg ikke er i modstrid med de hensyn, der skal tages i forhold til ovennævnte emner.

Samlet vurdering af lokalisering

Idet husdyrbruget ligger udenfor forbudszoner, alle afstandskrav er overholdt og anlæggets placering ikke er i strid med beskyttelseslinjer, er det Ringkøbing-Skjern kommunes vurdering, at husdyrbruget ikke placeringsmæssigt vil give anledning til væsentlige gener for omgivelserne eller væsentlig risiko for forurening.

Påvirkning af landskab

Husdyrbruget ligger uden for de områder, som i kommuneplanen er udpeget som geologiske interesseområder, bevaringsværdige landskaber, større uforstyrrede landskaber og værdifulde kulturmiljøer.

Landskabsvurdering

Landskabets kendetegn

Landskabsområdet ligger i den sydlige del af kommunen på et højtliggende terræn og er en del af Varde Bakkeø. Landskabet er kendetegnet ved et småbakket terræn med små smeltevandsdale.

Landskabsområdet omfatter opdyrket og tilplantet hede. Plantager i alle størrelser kendetegner sammen med mindre heder landskabet. Hegn afgrænser helt eller delvist marker i lille til middelstor skala. Bebyggelsesstrukturen omfatter gårde langs vejene, og flere steder har bebyggelsen en særlig struktur, som afspejler husmandsudstyknings.

Terræn og bevoksning begrænser udsigterne på tværs af landskabet, mens der mod nord er særlige udsigter over smeltevandssletten som det tilstødende landskabsområde Skjern Enge Deltalandskab er en del af. Oplevelsesværdierne knytter sig til de store heder, samt særlige kulturmiljøer.

Landskabsområdet rummer flere tekniske anlæg og er generelt præget af en visuel påvirkning fra anlæg både i og uden for landskabsområdet.

Der er afgrænset to delområder i landskabsområdet, Tarm Møllebæk og Lydum Ådal, som begge er mindre smeltevandsdale præget af afgræssede engarealer.

Landbrugsbyggeri/stort byggeri i det åbne land

Det er ikke muligt at indpasse stort byggeri i landskabsområdet på grund af skala og terræn. Det vurderes muligt at indpasse landbrugsbyggeri i lille til middelstor skala.

Der bør tages hensyn til den samlede bygningsmasses visuelle udtryk og placering i terrænet, og nyt byggeri bør tilpasses det eksisterende, så det fremstår ensartet og harmonisk i landskabsbilledet.

Det er væsentligt, at stort og markant byggeri ikke bliver placeret mod det tilstødende landskabsområde Skjern Enge Deltalandskab.

I områder uden for oplevelsesrige landskaber kan der etableres middelstort byggeri, som helt eller delvist skjules af bevoksning.

Hvor hede og plantage præger landskabet, bør der ikke opføres byggeri, da det ikke er foreneligt med landskabets karakter eller visuelle sammenhænge. Dette er også gældende for ådalene i landskabsområdet, der fremstår i en lille skala. Stort og markant landbrugsbyggeri kan ikke indpasses i ådalenes skala og karakter.

Bygningsbeskrivelse

Det nye malkecenter med tilhørende udvendige køletanke, ny gyllebeholder på 6.000 m³, nyt råvarelager på 375 m² (15*25), nyt maskinhus på 1.750 m² (25*70m) og en ny sengebåsestald på

2.062 m² opføres i tilknytning til den eksisterende bygningsmasse. Derfor vil hele ejendommen fremstå som en samlet enhed efter udvidelsen.

Stalden bliver opført med gavle i gråfarver og taget bliver hvide profilplader som på eksisterende stalde.

Der skabes sammenhæng mellem nye og gamle bygninger ved at arbejde med en gennemgående farveholdning og materialevalg. De nye bygninger vil blive opført i lignende materialer og farvevalg som de eksisterende bygninger.

For at fremme byggeriets indpasning i landskabet stilles vilkår til et afdæmpet valg af farvenuance samt brug af ikke reflekterende materialer.

Beplantning:

Ny gyllebeholder på 3.000 m³

Der er ikke direkte indsigt til den nye gyllebeholder fra hhv. syd, øst og vest pga. eksisterende bygninger/gyllebeholder på husdyrbruget. I nordlig retning er marker, hvor den nye gyllebeholder er synlig.

Kommunen vurderer, at den nye gyllebeholder ikke ændre det visuelle udtryk af landskabet, idet den placeres sammen med de øvrige 4 gyllebeholder på husdyrbruget.

Ny sengebåsestald på 2.062 m²

Der er direkte indsigt til den nye stald mod hhv. nord, syd og øst. I vestlig retning er den nye staldbygningen ikke synligt pga. eksisterende bygninger /gyllebeholder på husdyrbruget.

Kommunen vurderer, at den nye staldbygning, ikke vil ændre det visuelle udtryk af landskabet, idet bygningen placeres i tilknytning til de stalde fra 2013.

*Maskinhus på 1.750 m² (25*70 m) med kip højde på max 9 meter.*

Der er ikke direkte indsigt til det nye maskinhus fra hhv. syd, øst og vest pga. eksisterende bygninger/gyllebeholder på husdyrbruget. I nordlig retning er marker, hvor det nye maskinhus er synlig.

Kommunen vurderer, at det nye maskinhus ikke ændre det visuelle udtryk af landskabet, idet maskinhuset placeres i tilknytning med de øvrige bygninger på husdyrbruget.

*Råvarelager på 375 m² (15*25 m) i form af en halv hal med åben side med en benhøjde på max 5 meter, samt en max. kiphøjde på 9 meter.*

Der er ikke direkte indsigt til det nye råvarelager fra hhv. nord og øst pga. eksisterende bygninger/gyllebeholder på husdyrbruget.

Kommunen vurderer, at det nye råvarelager ikke ændre det visuelle udtryk af landskabet, idet råvarelageret placeres i tilknytning med de øvrige bygninger på husdyrbruget.

Malkecenter på 1.400 m² (20*70 m)

Der er ikke direkte indsigt til det nye malkecenter fra hhv. nord og vest pga. eksisterende bygninger/gyllebeholder på husdyrbruget.

Kommunen vurderer, at det nye malkecenter ikke ændre det visuelle udtryk af landskabet, idet malkecentret placeres i tilknytning med de øvrige bygninger på husdyrbruget.

Beplantning udgør et betydningsfuldt element ved at relatere et bygningsanlæg til landskabet og visuelt binde det til jordoverfladen og skabe et harmonisk anlæg.

Især beplantningen op til og omkring bygningerne har betydning for helhedsbilledet i forhold til omgivelser og landskabet. Sammen med stillingtagen til materialer og farver er beplantning vigtigt for staldanlægs miljø ude og inde samt for den visuelle opfattelse af byggeriet i sig selv og i tilknytning til dets omgivelser.

Af hensyn til landskabets nuværende udseende og beplantningsstrukturer omkring husdyrbrugets anlæg bør beplantning omkring anlægget fastholdes.

Samlet vurdering af påvirkningen af landskab

Det er på baggrund af ovenstående Ringkøbing-Skjern Kommunes samlede vurdering, at det ansøgte husdyrbrug ikke er i modstrid med ønsket om at bevare det åbne landskab og beskytte de landskabelige hensyn, der er beskrevet i kommuneplanens retningslinjer for udviklingen af Ringkøbing-Skjern Kommune. Husdyrbruget vurderes således, hverken at skæmme landskabet, have synlige langtrækkende konsekvenser for landskabet, eller på anden vis påvirke de landskabelige værdier væsentligt.

Påvirkning af vilde planter og dyr.

Ammoniak påvirkning af natur

Påvirkningen af natur med dens bestande af vilde planter og deres levesteder, herunder områder, der er beskyttet mod tilstandsændringer eller fredet, udpeget som internationalt naturbeskyttelsesområde eller udpeget som særlig sårbart over for næringsstofpåvirkning vurderes på baggrund af følgende

Den maksimale tilladte totaldeposition af ammoniak på ammoniakfølsomme naturområder omfattet af § 7 stk. 1, nr. 1 og 2, i bekendtgørelse af lov om miljøgodkendelse m.v. af husdyrbrug.

Den maksimale tilladte merdeposition af øvrige ammoniakfølsomme naturområder efter konkret vurdering, jf. § 29, i bekendtgørelse om godkendelse og tilladelse m.v. af husdyrbrug.

Kategori 1-Natur

§ 7, stk. 1, nr. 1, omfatter nærmere bestemte ammoniakfølsomme naturtyper beliggende inden for Internationale Naturbeskyttelsesområder. De Natura 2000-naturtyper, som omfattes af § 7, stk. 1, nr. 1, er afgrænset til de ammoniakfølsomme Natura 2000-naturtyper, som indgår i

udpegningsgrundlaget for området og er kortlagte af Naturstyrelsen i forbindelse med Natura 2000 planlægningen. Desuden omfatter § 7, stk.1, nr. 1 heder og overdrev inden for Internationale Naturbeskyttelsesområder, som er beskyttet efter naturbeskyttelsesloven § 3.

Kategori 2-Natur

§ 7, stk. 1, nr. 2, omfatter nærmere bestemte ammoniakfølsomme naturtyper, der er beliggende uden for Internationale Naturbeskyttelsesområder. Det drejer sig om naturtyperne: Højmoser, lobeliesøer, samt heder større end 10 ha, som er omfattet af naturbeskyttelseslovens § 3 og overdrev større end 2,5 ha, som er omfattet af naturbeskyttelseslovens § 3.

Kategori 3-Natur.

For ammoniakfølsomme naturtyper, som ikke er omfattet af ovenstående Kategori 1- og 2-Natur, skal kommunen foretage en konkret vurdering af, om der skal fastsættes krav.

Kommunen skal konkret vurdere, følgende beskyttede ammoniakfølsomme naturtyper uden for de Internationale Naturbeskyttelsesområder, der ikke er omfattet af § 7 stk. 1, nr. 1 og 2: Det drejer sig om heder, moser og overdrev, som er beskyttet efter naturbeskyttelseslovens § 3.

Kommunen skal også konkret vurdere ammoniakfølsomme skove, der ligger uden for de Internationale Naturbeskyttelsesområder.

Ved den konkrete vurdering af, om der er tale om særlige regionale, eller lokale naturinteresser og ved vurdering af, om der skal stilles krav til den maksimale N-merdeposition på naturområder omfattet af Kategori 3-Natur, skal kommunen inddrage følgende fire kriterier:

1. Det aktuelle naturområdes status i kommuneplanen, herunder særligt, om det aktuelle ammoniakfølsomme naturområde er omfattet af kommuneplanens udpegning af særligt værdifulde naturområder, rekreative områder og/eller værdifulde kulturmiljøer, samt kommuneplanens retningslinjer for varetagelsen af naturbeskyttelsesinteresserne, de rekreative interesser og de kulturhistoriske interesser.
2. Om de aktuelle områder er omfattet af fredning, handleplan for naturpleje, eller anden planlagt naturindsats.
3. Det aktuelle naturområdes naturkvalitet.
4. Kvælstofbidrag fra området fra andre kilder (fx markbidrag), herunder, for så vidt angår skove, om de gødskes.

Kravene til ammoniakdepositionen er forskellige i de tre kategorier. Kravene fremgår af nedenstående tabel. Med »totaldeposition« menes ammoniakdepositionen fra stald og lager fra hele husdyrbruget (både fra den ansøgte og eksisterende drift), mens der med »merdeposition« menes ændringen i ammoniakdepositionen fra husdyrbrugets anlæg (stald og lager), som følge af det ansøgte.

Naturtyper	Fastsat beskyttelsesniveau
Kategori 1. § 7 stk. 1, nr. 1	Max. totaldeposition afhængig af antal husdyrbrug i nærheden*): 0,2 kg N/ha/år ved > 1 husdyrbrug 0,4 kg N/ha/år ved 1 husdyrbrug

	0,7 kg N/ha ved 0 husdyrbrug.
Kategori 2. § 7 stk. 1, nr. 2	Max. totaldeposition på 1,0 kg N/ha pr. år
Kategori 3. Heder, moser og overdrev, som er beskyttet af naturbeskyttelseslovens § 3 og ammoniakfølsomme skove.	Max. merdeposition på 1,0 kg N/ha pr. år. Kommunen kan tillade en merdeposition, der er større end 1,0 kg N/ha pr. år, men ikke stille krav om mindre merdeposition end 1,0 kg N/ha pr. år.

Påvirkningen af nærmeste Kategori 1-Natur

Navn:	Kategori:	Opretter:	Kumulation:	Ruhed natur:	Merdeposition (kg N/ha/år):		Totaldeposition (kg N/ha/år):	
					8-års drift	Nudrift:		
KAT 1 N	Kategori 1	Ansøger	0	S	0,0	0,0	0,0	▼
KAT 1 NV	Kategori 1	Ansøger	0	Mk	0,0	0,0	0,1	▼

I kraft af den store afstand på mere end 3,6 km til kategori 1 naturområder er det vurderet, at udvidelsen, samt det samlede husdyrbrug ikke vil medføre en væsentlig ammoniakpåvirkning af nærmeste Kategori 1-Natur.

Kommunen vurderer samtidig, at der ikke er andre kategori 1 naturområder, som vil blive væsentlig påvirket af udvidelsen af husdyrbruget. Det begrundes i de meget store afstande til de andre kategori 1 naturområder.

Påvirkningen af nærmeste Kategori 2-Natur

Navn:	Kategori:	Opretter:	Kumulation:	Ruhed natur:	Merdeposition (kg N/ha/år):		Totaldeposition (kg N/ha/år):	
					8-års drift	Nudrift:		
KAT 2 NØ	Kategori 2	Ansøger	0	Bn	0,0	0,0	0,0	▼
KAT 2 N	Kategori 2	Ansøger	0	Mk	0,0	0,0	0,1	▼

I kraft af den store afstand på mere end 2,2 km er det vurderet, at udvidelsen, samt det samlede husdyrbrug, ikke vil medføre en væsentlig ammoniakpåvirkning af det nærmeste Kategori 2-Natur.

Kommunen vurderer samtidig, at der ikke er andre kategori 2 naturområder, som vil blive væsentlig påvirket af udvidelsen af husdyrbruget. Det begrundes i de meget store afstande til de andre kategori 2 naturområder.

Påvirkningen af nærmeste Kategori 3-Natur og øvrig natur

Inden for 1.000 meter fra staldanlægget er der registreret moser og søer. Moser, heder, enge, strandenge, søer og overdrev er omfattet af § 3 i Naturbeskyttelsesloven, som beskytter disse naturområder imod tilstandsændringer.

Kategori 3 natur er heder under 10 ha, overdrev under 2,5 ha, samt moser og ammoniakfølsomme skove.

Kategori 3-naturområderne og øvrigt §3 beskyttet natur indenfor 1.000 meter fra staldanlægget er angivet i tabellen nedenfor:

Naturtype	Afstand fra anlæg	Retning	Merbelastning Kg N/ha (ansøgt i forhold til:)	
			Nudrift	8-årsdrift
Mose mrk. "kat 2 NØ"	846	Nordøst	0,2	0,2
Mose mrk. "kat SØ"	1.356	Sydøst	0,0	0,0
Mose mrk. "kat 3 SV	548	Sydvest	0,1	0,1
Mose mrk. "kat N"	452	Nord	0,7	0,6
§3 Sø	15	Øst	10,2	10,2

Beskyttelsesniveauet for Kategori 3-Natur er fastsat til en merbelastning på 1,0 kg N/ha/år med mulighed for, at der kan tillades en højere merdeposition, hvis kommunen vurderer, at det konkrete naturområde kan tåle det.

Idet merbelastningen til Kategori 3-Natur områderne ligger under 1,0 kg N/ha/år, er beskyttelsesniveauet overholdt til Kategori 3-Natur.

Søer/vandhuller

Der ligger en §3 Sø/vandhul 15 meter øst for den nye stald. Søen/vandhullet ligger ikke i tilknytning til beskyttet natur, men ligger omkranset af udbringningsarealer, hvilket bevirker, at søen/vandhullet er næringsstofpåvirket.

Der ligger også flere §3 Søer nordøst for husdyrbruget. Den nærmeste ligger ca. 200 meter nordøst for husdyrbruget.

Søer og vandhuller over 100 m² er omfattet af naturbeskyttelseslovens §3 om forbud mod tilstandsændringer. Søer og vandhuller påvirkes af tilførsel af næringsstoffer fra nærliggende markområder i omdrift. Udgravning og oprensning af søer og vandhuller er som udgangspunkt ikke tilladt uden en dispensation. Det samme gælder aktiviteter, som vil ændre vandhullets vandstand.

De fleste vandhuller beliggende i agerlandet er næringspåvirkede i større eller mindre grad gennem diffus tilførsel af næringsstoffer fra nærliggende marker i omdrift. Det betyder, at de fleste vandhuller er eutrofe, bortset fra enkelte vandhuller, som ligger sammen med heder eller i skovområder, hvor de ikke påvirkes med næringsstoffer.

Idet søerne/vandhullerne ligger omgivet af marker i omdrift, er det kommunens vurdering, at vandhullet er næringspåvirket. Ammoniak påvirkning fra luften vil være af uvæsentlig betydning for vandhullet, idet bidraget fra markerne er væsentligt større end det der afsættes fra luften.

På baggrund af ovenstående vurderer kommunen, at udvidelsen af husdyrbruget ikke vil medføre påvirkning af Søerne/vandhullerne.

Påvirkning af bilag IV-arter

EU-medlemslandene skal, i henhold til Habitatdirektivets artikel 12, indføre en streng beskyttelse af en række dyre- og plantearter, uanset om de forekommer inden for et af de udpegede habitatområder, eller udenfor. Disse arter fremgår af Habitatdirektivets bilag IV.

For dyrearterne, er der bl.a. forbud imod beskadigelse, eller ødelæggelse af yngle-, eller rasteområder og imod forsætlig forstyrrelse af arterne, i særdeleshed i perioder, hvor dyrene yngler, udviser yngelpleje, overvintrer, eller vandrer.

For plantearterne er der bl.a. forbud i mod forsætlig plukning, indsamling, afskæring, oprivning med rod, eller ødelæggelse af disse vildtvoksende planter i naturen.

Bilag IV-arterne lever ofte i områder, som i forvejen er beskyttet - f.eks. områder beskyttet efter naturbeskyttelseslovens §3. Men i mange tilfælde kan arternes levesteder dog også ligge i eller umiddelbart op til dyrkede marker.

På arealer, der er yngle- og rasteområder for bilag IV-arter, er det lodsejerens eller brugerens ansvar at disse ikke beskadiges eller ødelægges. Det gælder også for aktiviteter, der normalt ikke kræver tilladelse, f.eks. almindelig landbrugsdrift.

Yngleområder indeholder områder, som er nødvendige for:

- Parring og kurtisering
- Redebygning, hulebygning, fødsel eller æglægning
- Opvækst af unger

Eksempler på yngleområder er padders ynglevandhuller og odderens hule.

Yngleområder dækker også nærliggende arealer, som afkommet er afhængig af.

Rasteområder er områder, hvor dyrene hviler og som er vigtige for at sikre overlevelsen af enkelte dyr eller bestande, hvor dyrene:

- Opholder sig for at hvile, sove eller overvintrer (dvale)
- Opholder sig i skjul i større flokke
- Opholder sig for at opfylde vigtige livsfunktioner, som for eksempel solbadning

(for vekselvarmende dyr).

Rasteområder kan være træer, som flagermus benytter til vinterhi eller de solvendte skrænter og diger, som markfirbenet bruger til solbadning.

Følgende arter er registreret i Ringkøbing-Skjern Kommune og de kan derfor forekomme på egnede lokaliteter:

Markfirben – Lever ofte i beskyttede sten- eller jorddiger og holder til på solrige skrånninger. Ofte på steder med bar, løs og sandet jord, eksempelvis heder, klitter, overdrev og råstofgrave. Markfirbenet benytter linjeformede terrænelementer som vejrabatter, skovbryn, levende hegn og stengærder som spredningskorridor.

Spidssnudet frø – Yngler i mange slags vådområder lige fra ganske små vandhuller til bredden af store søer og fra helt overskyggede ellesumpe til fuldstændig lysåbne vandhuller. Arten er afhængig af, at der nær yngleområdet findes gode levesteder på land, eksempelvis enge og moser. Et yngle- eller rasteområde for padden skal betragtes som et netværk af vandhuller med tilknyttede arealer. Arternes overlevelse og udbredelse sikres ved, at der kan vandles fra et vandhul til et andet.

Grøn kølleguldsmed – Forekommer udelukkende i et mindre antal jyske vandløbssystemer, herunder Skjern Å. Den holder til på solåbne strækninger med hurtigstrømmende, rent og iltrigt vand.

Grøn mosaikguldsmed – Yngler kun i søer, damme og kanaler med forekomst af krebseklo. Yngleområderne ligger ofte i skov og er solbeskinnede. Arten benytter også småsøer i det åbne land. Yngle vandene må hverken være for næringsfattige eller for næringsrige. Rasteområderne er skovlysninger og skovbryn.

Stor kær guldsmed – Arten yngler i mindre, næringsfattige, brunvandede søer ofte omgivet af hængesæk / højmoser. Den foretrækker beskyttet beliggende lokaliteter med både sol og læ. Dog ses den også i fritliggende vandhuller, men ikke hvor der er skygge. Rasteområderne er steder med både sol og læ, som oftest skovbryn eller lysåbne skovveje.

Flagermus, herunder oftest sydflagermus og vandflagermus, men det kan også være andre arter – Yngle- og rasteområder for flagermus er gamle hule træer, bygninger med hulrum og god tilflyvningsadgang udefra. Når arterne spreder sig eller søger føde benytter de ledelinjer i landskabet. Det kan være levende hegn, skovbryn eller vandløb.

Odder – Foretrækker at leve i beskyttede og uforstyrrede vandløb, men kan findes i alle større vandløbssystemer i Jylland. Den forekommer dog også tæt på menneskelig bebyggelse, hvor den er nataktiv. Det der er karakteristisk for yngle- og rasteområdet er, at der som regel er tæt beplantning langs bredderne i form af rørskove, overhængende gamle træer eller kratbevoksninger samt en god fiskebestand i vandet.

Ulv - Kan forekomme i nærområdet i tilknytning til større skov- og hedeområder med en stor bestand af krondyr. Foretrækker tyndt befolkede områder, men er med sin levevis næppe truet af driften af husdyrbruget.

Bæver – Er et nataktivt dyr, som altid lever i tilknytning til ferskvand. Bæverens bo er som regel en hytte på vandløbsbredden, men kan også være gravet ind i bredden. Arten blev genindført i Danmark i 1999 og er under udbredelse. Formålet er at skabe natur, der giver bedre levevilkår for mange truede plante- og dyrearter.

Aktuelle observationer og registreringer:

Der er registreret IV arter ved søen/vandhullet ca. 548 meter sydvest for husdyrbruget. Ansøger har beregnet en merdeposition på 0,1 kg N/ha/år til søen/vandhullet. Dermed er beskyttelsesniveauerne for kategori 3 natur overholdt. Søen/vandhullet er omgivet af marker.

Der er også registreret IV arter ved søen/vandhullet ca. 480 meter nord for husdyrbruget. Ansøger har beregnet en merdeposition på 0,0 kg N/ha/år til kategori 3 mosen der ligger 452 meter nord for husdyrbruget. Dermed vurderes, at beskyttelsesniveauerne både for kategori 3 mosen og for §3 søen/vandhullet er overholdt.

Ringkøbing-Skjern Kommune vurderer på grundlag af det oplyste:

- At det areal, der omfattes af nybyggeri i forbindelse med projektets gennemførelse, hovedsagelig er almindelig omdriftsareal, og at inddragelsen til bebyggelse ikke vil påvirke bilag IV-arter.
- At der i forbindelse med projektets gennemførelse ikke vil ske øvrige ændringer i arealanvendelsen, som vil være væsentlige for Bilag IV-arters trivsel
- At driften af husdyrbruget, samlet set, ikke vil medføre beskadigelse, eller ødelæggelse af yngle-, eller rasteområder i det naturlige udbredelsesområde for de dyrearter, der er optaget i EF-habitatdirektivets bilag IV, litra a, samt ikke vil medføre ødelæggelse af de plantearter, som er optaget på EF-habitatdirektivets Bilag IV, litra b

Samlet vurdering af påvirkningen af vilde planter og dyr

De generelle beskyttelsesniveauer er i forhold til Kategori 1-, 2- og 3-Natur overholdt. Der ligger ingen stalde, eller lagre inden for 10 meter til Kategori 1-, 2- og 3-Natur.

Overholdelsen af BAT-emissionskravet til ammoniak og det generelle beskyttelsesniveau beskytter, som udgangspunkt, de kvælstoffølsomme naturtyper tilstrækkeligt mod kvælstofpåvirkning fra husdyrbrugets produktionsanlæg.

Den reelle ammoniakudledning fra husdyrbrugets anlæg vil afhænge af flere forhold, men ammoniakudledningen vil især kunne minimeres ved grundig og hyppig rengøring af overflader, som husdyrgødningen afsættes på.

I forhold til påvirkningen af bilag IV-arter vurderer Ringkøbing-Skjern Kommune, at husdyrbruget – ved overholdelse af de til enhver tid gældende generelle miljøregler og af de øvrige opstillede vilkår for miljøgodkendelsen - drives således, at påvirkningen på omgivelserne med luftbåren kvælstof fra produktionsanlægget minimeres til et acceptabelt niveau.

Det vurderes at ammoniakudledningen fra produktionsanlægget i sig selv og sammen med andre nærliggende husdyrbrug ikke vil medføre en væsentlig påvirkning af de omkring liggende naturområder.

Endvidere vurderes det at det ikke på et konkret eksperimentelt videnskabeligt grundlag kan dokumenteres, at ammoniakpåvirkningen fra husdyrbruget vil medføre en påviselig biologisk ændring af egnens naturområder.

Påvirkning af jord, grundvand og overfladevand

Reguleringen af arealer til udbringning af husdyrgødning sker gennem generelle regler uden krav om forudgående tilladelse eller godkendelse. Miljøvurderingen omfatter derfor alene den påvirkning som husdyrbrugets anlæg og aktiviteter derpå kan medføre.

Generelt er husdyrbrugets anlæg omfattet af kravene i husdyrgødningsbekendtgørelsen og ved Ringkøbing-Skjern Kommunes miljøtilsyn på husdyrbrugene føres der tilsyn med overholdelsen af bekendtgørelsen. Der er mulighed for, at der i godkendelser og tilladelser efter §§ 16 a og 16 b i husdyrbrugsloven kan fastsættes vilkår, der er mere vidtgående end bekendtgørelsens regler.

Påvirkning fra staldanlæg:

Generelt skal husdyranlæg, herunder stalde, læskure m.v., indrettes således, at forurening af grundvand og overfladevand ikke finder sted. Tilsvarende gælder for løbegårde og lignende, hvor der er en sådan koncentration af dyr, at næringsstofferne fra husdyrgødningen set over en årrække ikke kan udnyttes på arealet.

Det er kommunens vurdering, at når staldene er etableret med fast bund eller gulve udført af bestandige materialer, som er uigennemtrængelige for fugt, og som kan modstå påvirkningerne fra dyrene og de anvendte redskaber, vil der ikke være en påvirkning af jord, grundvand eller overfladevand fra staldanlægget.

Staldene er desuden indrettet med et afløbssystem til opsamling af flydende husdyrgødning og restvand.

Påvirkning fra gødningsopbevaringsanlæg:

Generelt skal husdyrgødning føres fra stalden til opbevaringsanlæg, som er etableret og drives i henhold til husdyrgødningsbekendtgørelsens krav. Husdyrgødningsbaseret kompost med et tørstofindhold på mindst 30 pct. må dog også oplagres i marken (markstakke) efter husdyrgødningsbekendtgørelsens regler.

Ansøger oplyser, at der er tilstrækkelig opbevaringskapacitet til at den lagrede gylle kan udbringes i perioder, hvor der er optimale vækstbetingelser for den voksende afgrøde. Tanken tømmes ca. en gang årligt for inspektion og vedligeholdelse, og er tilmeldt de lovpligtige regelmæssige eftersyn, hvilket betyder at tankene hvert 10. år bliver kontrolleret for om der skulle være tegn på begyndende utætheder.

Opbevaring af dybstrøelse sker efter lovgivning og overdækkes hvis der ikke sker tilførsel dagligt. Saftafløb/regnvand pumpes til gylletank. Udbringning af dybstrøelse sker efter regler.

Påvirkning fra foderopbevaringsanlæg:

Foder opbevares på ensilageplads, hvor der afløb til gyllebeholder med mulighed for udsprinkling eller udkørsel på plantedækkede arealer. I forbindelse med det øgede koantal vil pladsen blive udvidet.

Derudover bliver foder opbevaret på den nye plads med råvarelager, hvor der er fast bund og afløb til beholder. I råvarelageret bliver foderet tippet af hvilket begrænser støj fra foder levering.

Foderet blandes dagligt i fuldfodervogn forud for udfodring.

Håndtering af spildevand, restvand og saftafløb

På et husdyrbrug kan der være forskellige typer af brugt vand og saft fra foder og husdyrgødning, som skal håndteres på forskellige måder. Definition af type, krav dertil og beskrivelse af den aktuelle håndtering på Strømmesbølvej 28, 6880 Tarm er samlet i nedenstående tabel.

Sanitært spildevand
Definition og krav: Afløb fra toilet og køkken i driftsbygninger, skal afledes til et godkendt spildevandssystem. Der skal ansøges om særskilt godkendelse.

<p>Håndtering på husdyrbruget: Der er ikke toilet i eksisterende staldbygninger Der er toilet i malkecenteret, som er tilsluttet godkendt opsamlingsbrønd som vil blive tømt efter behov.</p>
<p>Regnvand</p>
<p>Definition og krav: Tagvand og vand fra befæstede arealer, som ledes direkte til dræn/faskine i stedet for spildevandssystem. I forhold til de befæstede arealer forudsætter dette, at der ikke er væsentlig risiko for spild af olie eller andre forurenende stoffer på de befæstede arealer. På landbrugsejendomme kan vandet fra tagflader og befæstede overflader afledes til nedsivning eller til vandløb. Alle ændringer af eksisterende afløb skal som udgangspunkt godkendes. Hvis der er øget areal med tagflader eller befæstede arealer hvor vandet afledes til nedsivning skal der søges om en nedsivningstilladelse hos Ringkøbing-Skjern Kommune. Hvis der er øget areal med tagflader eller befæstede arealer med afledning til vandløb, herunder dræn og grøfter, skal der søges om en udledningstilladelse hos Ringkøbing-Skjern Kommune.</p> <p>Håndtering på husdyrbruget: Der henvises til bilag 5. I ansøgning fremgår: "I forbindelse med projekteringen af den nye stald vil der blive udarbejdet en ny afløbsplan som indeholder alle afløb og forbindelser i forhold til ensilagesaft og vand fra møddingspladser". Da projektet indeholder nye bygninger skal der søges om en udledningstilladelse hos Ringkøbing-Skjern Kommune for disse bygninger.</p>
<p>Møddings- og ensilagesaft</p>
<p>Definition og krav: På møddingspladser, ensilagepladser og pladser til kalvehytter skal regnvand, som falder på pladserne og væske der løber fra saftgivende ensilage og fast gødning opsamles i en godkendt beholder og udbringes efter samme regler som gylle og fast gødning.</p> <p>Håndtering på husdyrbruget: Væske fra plads med kalvehytter ledes til gyllebeholder. Saft fra møddingspladsen ledes til gyllebeholder. Saftafløb fra ensilage afledes til en opsamlingstank på 1.000 m³, hvorfra der sker udsprinkling.</p>
<p>Restvand</p>
<p>Definition og krav: Mælkerumsvand samt vand fra vask af produkter fra husdyrhold, foderrekvisitter og lignende fra almindelig landbrugsdrift. Væske fra ensilageopbevaringsanlæg med ikke-saftgivende ensilage og væske, der udelukkende er opsamlet fra ensilageopbevaringsanlæg senere end 1 måned fra ilægning af saftgivende ensilage. Restvand kan udsprinkles på landbrugsarealer med en afgrøde. Betingelserne i landbrugets byggeblad om udsprinkling af ensilagesaft og restvand skal være opfyldt.</p> <p>Håndtering på husdyrbruget: Mælkerumsvand og andet rengøringsvand fra staldanlæg ledes til gyllekanaler/gyllebeholder. Fra eksisterende og ny ensilageplads afledes restvand til en 1.000 m³ stor opsamlingstank. Herfra sker der udsprinkling.</p>
<p>Spildevand fra vaskeplads</p>
<p>Definition og krav: Spildevand fra vask af landbrugsmaskiner skal opsamles i gyllebeholder eller anden godkendt beholder. Alternativt kan vask af landbrugsmaskiner ske i marken.</p> <p>Håndtering på husdyrbruget: På husdyrbruget foretages vask af maskiner i marken eller på støbt plads ved møddingspladsen med afløb til gyllesystem. Rengøring af marksprøjter foretages på vaskeplads / i marken.</p>

Påvirkning fra opbevaring af bekæmpelsesmidler, olie og brændstof

Ringkøbing-Skjern Kommune kan oplyse, at generelt skal opbevaring ske, så der ikke er risiko for at forurene jord, vandmiljø og grundvand. Det betyder i praksis, at der ikke må være afløb fra opbevaringsrum, med mindre det fører til en opsamlingsbeholder. Det betyder også, at gulvet skal være med tæt bund. Spild skal suges op med f.eks. kattegrus eller savsmuld og afleveres til en genbrugsstation.

Påvirkning af grundvand

Anlægget ligger i område med almindelige drikkevandsinteresser.

Ansøger oplyser, at ejendommen er vandforsynet fra Tarm vandværk. Vandet anvendes overalt på bedriften og i husholdningen.

Håndtering og opbevaring af affald

Ansøger oplyser:

Nedenstående skema beskriver affaldshåndteringen på ejendommen

Affaldstype	Opbevaringssted	Transportør	Modtageanlæg	Mængder pr. år	EAK-kode	ISAG-kode
Olie- og kemikalieaffald:	Ingen olie eller kemi på ejendommen					
Blyakkumulatorer		Egen	Kommunal modtagestation	0	16.06.01	05.99
Spraydåser		Egen	Kommunal modtagestation	200	16.05.04	23.00
Kanyler i særlig beholder		Egen	Dyrlæge	1 beholder	18.02.02	05.13
Tørbatterier – NiCd		Egen	Kommunal modtagestation	0	20.01.33	77.00
Tørbatterier – Kviksølv		Egen	Kommunal modtagestation	0	20.01.33	77.00
Fast affald:						
Tom emballage (papir/pap)	Container	Marius Pedersen	Kommunal	Containeren tømmes ca. hver måned	15.01.01	50.00
Tom emballage (plast)	Container	Marius Pedersen		Containeren tømmes ca. hver måned	15.01.02	52.00
Bigbags af PE-plast		Marius Pedersen	Kommunal modtagestation	4 gange årligt	15.01.02	52.00
Lysstofrør, elsparepærer		Egen	Kommunal modtagestation	1 gange årligt	20.01.21	79.00

Jern og metal	Intet fast	Produkthandler	Produkthandler	varierer	02.01.10	56.20
Rest	Container	Marius Pedersen		Containeren tømmes ca. hver måned	Afhængig af indhold / 15.01.07	19.00
Glas	Intet fast	Marius Pedersen		Containeren tømmes ca. hver måned	20.01.02	51.00
Ensilageplast	På asfaltplads	egen		1 gang pr år		

Affaldet bliver sorteret og afhændet til genanvendelse så vidt det er muligt. Derfor er det vurderet at der ikke vil være problemer med affaldsmængderne fra ejendommen

Håndtering af unormale driftssituationer og uheld

Ansøger oplyser:

Beredskabsplanen fra miljøgodkendelsen fra 2012 vil blive opdateret når den endelige projektering af nybyggeriet er faldet på plads. Indtil da bliver den eksisterende beredskabsplan anvendt i tilfælde af uheld.

Kommunen vurdering:

Det er Ringkøbing-Skjern Kommunes vurdering, at udarbejdelse af en beredskabsplan tilskynder ansøger i at gennemgå bedriften og foretage en risikovurdering af, om der skal ændres i drift eller indretning, således at risikoen for uheld minimeres samt at omfanget af skaden ved uheld reduceres.

I forbindelse med denne miljøgodkendelse, udarbejdes der en beredskabsplan, der beskriver, hvorledes der skal reageres i unormale driftssituationer og i tilfælde af uheld med eks. gylle. Der er stillet vilkår om, at beredskabsplanen til en hver tid skal være ajourført.

Samlet vurdering af påvirkningen af jord, grundvand og overfladevand

Beskyttelsen af jord, grundvand og overfladevand imod påvirkninger fra driften af husdyrbrug er reguleret i husdyrgødningsbekendtgørelsen, hvor der er generelle regler der skal overholdes, i forbindelse med etablering og drift af husdyrbrugets anlæg.

Overholdelsen af de generelle regler bliver kontrolleret gennem kommunens miljøtilsyn med husdyrbrugene, og der bliver ved hvert tilsyn foretaget en risikovurdering der anvendes til fastsættelse af tilsynsfrekvensen.

Der er til yderligere sikring imod forurening af jord, grundvand og overfladevand stillet vilkår til:

- Renholdelsen af de arealer der afleder vand til nedsivning eller recipient
- Vedligeholdelsen af afløb, pumper og andet som anvendes til spildevand, restvand og saftafløb
- Håndtering af spildevand, restvand og saftafløb
- Vask af landbrugsmaskiner
- Håndtering og opbevaring af affald.
- Opbevaring af brændstof, fyringsolie og medicin.

Ringkøbing-Skjern Kommune vurderer på baggrund af oplysninger fra ansøger, at de stillede vilkår, samt generel lovgivning og kommunens tilsyn med husdyrbrug er tilstrækkelig til at beskytte jord, grundvand og overfladevand mod væsentlige påvirkninger, som følge af husdyrbrugets drift.

Påvirkning af naboer

Husdyrbruget kan påvirke naboer med lugt-, støj-, rystelses-, støv-, flue-, transport- og lysgener, uhygiejniske forhold.

Lugt

Lugtgenekriterierne betragtes som den maksimale, miljømæssige acceptable lugtgenebelastning fra en given kilde ved den pågældende områdetype.

Genekriterierne for lugt må maksimalt være:

- 5 OUE pr. m³ og 1 LE pr. m³ i byzone og sommerhusområder og fremtidigt byzone- eller sommerhusområde der er med i kommuneplanens rammedel.
- 7 OUE pr. m³ og 3 LE pr. m³ til samlet bebyggelse og i områder i landzone, der i lokalplan er udlagt til:
 - Boligformål
 - Blandet bolig og erhvervsformål
 - Offentlige formål med henblik på beboelse, institutioner, rekreative formål og lign.
- 15 OUE pr. m³ og 10 LE pr. m³ ved beboelsesbygninger på ejendomme uden landbrugspligt, der ikke ejes af den ansvarlige for driften.

Desuden beregnes en konsekvenszone, som er det område hvor det erfaringsmæssigt har vist sig, at lugt kan registreres, og hvor ejere og beboere i beboelses bygninger derfor bliver orienteret

Kumulation af lugt

Der ligger ikke andre husdyrbrug nærmere end 300 meter fra følgende:

- Eksisterende eller ifølge kommuneplanens rammedel fremtidig byzone- eller sommerhusområde.
- Områder i landzonen, der i lokalplan er udlagt til boligformål, blandet bolig- og erhvervsformål, offentlige formål med henblik på beboelse, institutioner, rekreative formål og lign.
- Samlet bebyggelse

Der ligger ikke andre husdyrbrug nærmere end 100 meter fra nabobeboelse (beboelsesbygninger på ejendomme uden landbrugspligt, der ikke ejes af den ansvarlige for driften).





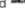
Geneafstanden skal derfor ikke forøges.

Beregninger

I ansøgningen beregnes en nødvendig geneafstand efter såvel Miljøstyrelsens lugtmodel og FMK-modellen på grundlag af produktionsarealets størrelse i m² i de enkelte staldafsnit og

emissionsfaktorerne for de forskellige dyretyper og staldsystemer. Geneafstand korrigeres i forhold til placering af omboende og antal husdyrbrug i nærheden (kumulation).

I ansøgningen er der lavet følgende beregninger:

Bebyggelse	Kumulation	Model	Ukorrigeret geneafstand	Korrigeret geneafstand	Vægtet gennemsnits- afstand	Genekriterie overholdt
Strømmesbølvej 26 	0	FMK	151,2	151,2	604,5	Ja
Strømmesbølvej 30 	0	NY	186,8	186,8	412,2	Ja
Strømmesbølvej 34 	0	NY	186,8	186,8	949	Ja
Strømmesbølvej 22 	0	NY	594,3	534,8	796,3	Ja
Tarm By, Egvad 	0	NY	809,2	809,2	3772,4	Ja

Forklaring til samlet resultat af lugtberegning

6.2 Konsekvenszone

Konsekvenszone: 660 m

Rød: Bemærk at geneafstanden til byzone er længere end konsekvenszonen.

Beregninger af lugtemissioner fra produktioner

Ansøgt drift

Staldafsnit									
Stald_1	Produktionsld	Antal måneder		Lugt (LE/s)	Lugt (OU/s)	Effekt af teknologi (%)	Faktisk lugt (LE/s)	Faktisk lugt (OU/s)	Produktionsareal (m ²)
		udegående							
	723663	0		5084,0	21320,0	0	5084,0	21320,0	1640
Stald_2	Produktionsld	Antal måneder		Lugt (LE/s)	Lugt (OU/s)	Effekt af teknologi (%)	Faktisk lugt (LE/s)	Faktisk lugt (OU/s)	Produktionsareal (m ²)
		udegående							
	723664	0		5105,7	21411,0	0	5105,7	21411,0	1647
Kælvng og velfærd	Produktionsld	Antal måneder		Lugt (LE/s)	Lugt (OU/s)	Effekt af teknologi (%)	Faktisk lugt (LE/s)	Faktisk lugt (OU/s)	Produktionsareal (m ²)
		udegående							
			723666						
	723665	0		697,5	2925,0*	0	697,5	2925,0*	225
Kostald(malkestald) bliver opstartsstald	Produktionsld	Antal måneder		Lugt (LE/s)	Lugt (OU/s)	Effekt af teknologi (%)	Faktisk lugt (LE/s)	Faktisk lugt (OU/s)	Produktionsareal (m ²)
		udegående							
			723668						
	723667	0		843,2	3536,0*	0	843,2	3536,0*	272
Gammel stald	Produktionsld	Antal måneder		Lugt (LE/s)	Lugt (OU/s)	Effekt af teknologi (%)	Faktisk lugt (LE/s)	Faktisk lugt (OU/s)	Produktionsareal (m ²)
		udegående							
			724512						
	723669	0		192,2	806,0*	0	192,2	806,0*	62
Ny stald_3	Produktionsld	Antal måneder		Lugt (LE/s)	Lugt (OU/s)	Effekt af teknologi (%)	Faktisk lugt (LE/s)	Faktisk lugt (OU/s)	Produktionsareal (m ²)
		udegående							
	723975	0		5208,0	21840,0*	0	5208,0	21840,0*	1680
Malkecenter	Produktionsld	Antal måneder		Lugt (LE/s)	Lugt (OU/s)	Effekt af teknologi (%)	Faktisk lugt (LE/s)	Faktisk lugt (OU/s)	Produktionsareal (m ²)
		udegående							
	723976	0		2480,0	10400,0*	0	2480,0	10400,0*	800
Plads til kalve	Produktionsld	Antal måneder		Lugt (LE/s)	Lugt (OU/s)	Effekt af teknologi (%)	Faktisk lugt (LE/s)	Faktisk lugt (OU/s)	Produktionsareal (m ²)
		udegående							
			724002						
	724000	0		868,0	3640,0*	0	868,0	3640,0*	280
Ny kalveplads	Produktionsld	Antal måneder		Lugt (LE/s)	Lugt (OU/s)	Effekt af teknologi (%)	Faktisk lugt (LE/s)	Faktisk lugt (OU/s)	Produktionsareal (m ²)
		udegående							
	726235	0		362,7	1521,0*	0	362,7	1521,0*	117
Sum				22859,4	95862*		22859,4	95862*	

Nudrift

Staldafsnit								
Stald_1	Produktionsld	Antal måneder	Lugt	Lugt	Effekt af	Faktisk lugt	Faktisk lugt	Produktionsareal
		udegående	(LE/s)	(OU/s)	teknologi (%)	(LE/s)	(OU/s)	(m ²)
	723670	0	5084,0	21320,0	0	5084,0	21320,0	1640
Stald_2	Produktionsld	Antal måneder	Lugt	Lugt	Effekt af	Faktisk lugt	Faktisk lugt	Produktionsareal
		udegående	(LE/s)	(OU/s)	teknologi (%)	(LE/s)	(OU/s)	(m ²)
	723671	0	5105,7	21411,0	0	5105,7	21411,0	1647
Kælvning og velfærd	Produktionsld	Antal måneder	Lugt	Lugt	Effekt af	Faktisk lugt	Faktisk lugt	Produktionsareal
		udegående	(LE/s)	(OU/s)	teknologi (%)	(LE/s)	(OU/s)	(m ²)
		724548	0	697,5	2925,0	0	697,5	2925,0
	724547	0	722,3	3029,0	0	722,3	3029,0	233
Kostald(malkestald) bliver opstartsstald	Produktionsld	Antal måneder	Lugt	Lugt	Effekt af	Faktisk lugt	Faktisk lugt	Produktionsareal
		udegående	(LE/s)	(OU/s)	teknologi (%)	(LE/s)	(OU/s)	(m ²)
		723680	0	1054,0	4420,0	0	1054,0	4420,0
	723678	0	1054,0	4420,0	0	1054,0	4420,0	340
Gammel stald	Produktionsld	Antal måneder	Lugt	Lugt	Effekt af	Faktisk lugt	Faktisk lugt	Produktionsareal
		udegående	(LE/s)	(OU/s)	teknologi (%)	(LE/s)	(OU/s)	(m ²)
		724545	0	325,5	1365,0	0	325,5	1365,0
	723977	0	192,2	806,0	0	192,2	806,0	62
Plads til kalve	Produktionsld	Antal måneder	Lugt	Lugt	Effekt af	Faktisk lugt	Faktisk lugt	Produktionsareal
		udegående	(LE/s)	(OU/s)	teknologi (%)	(LE/s)	(OU/s)	(m ²)
	723978	0	1187,3	4979,0	0	1187,3	4979,0	383
Sum			15422,5	64675		15422,5	64675	

Gyllebeholdere nærmere end 300 meter fra beboelse.

Det er et lovkrav, at gyllebeholdere der indeholder husdyrgødning af svin eller kødædende pelsdyr og ligger mindre end 300 m fra nabobebyggelse på etableringstidspunktet, skal være forsynet med fast overdækning. Medmindre de er lovligt etableret før den 1. januar 2007 eller godkendt før 1. januar

Der ligger beboelse indenfor 300 meter fra husdyrbrugets gyllebeholdere på 2.000 m³. Beholderne er opført i 1999 og derfor efter 1. januar 2007. Der er derfor krav om, at beholderen skal være forsynet med teltoverdækning, hvis de anvendes til gylle fra svin, kødædende pelsdyr eller biogasgylle med indhold af gylle fra svin eller kødædende pelsdyr. Der er stillet vilkår herom i miljøgodkendelsen.

Støj og rystelser

Ansøger oplyser:

Der forekommer dagligt støj fra husdyrene og fra traktor i forbindelse med fodring af dyrene. Derudover vil der være normalt forekommende kørsel med landbrugsmaskiner og lastbiler herunder til- og frakørsel af mælk, foder, husdyrgødning, dyr og hjælpestoffer mv.

Alle stalde er naturlig ventilerede.

Leverancer af foder foregår af kort varighed, og sker indenfor normal arbejdstid.

Der er en fodersilo ved stalden i nummer 5. Denne vil forsat være i brug og vil blive fyldt ca. 2 gang i måneden af en lastbil.

De eksisterende ensilagesiloer udvides med 50%. Siloerne er placeret som på tegningen og vil blive fyldt i efteråret.

Gyllepumpen kører ca. hver 5. dag og bliver drevet af en traktor. Pumpning foregår kun på hverdage mellem 00.07-17.00

Miljøstyrelsens vejledning nr. 5/1984 om "ekstern støj fra virksomheder" anføres ingen grænseværdier for støjbelastningen fra virksomheder ved boliger i det åbne land. Dog anføres, at man som udgangspunkt ved fastsættelse af støjgrænser ved nærmest liggende enkeltbolig bør anvende degrænseværdier, som er gældende for områder med blandet bolig- og erhvervsbebyggelse. Disse værdier er anvendt i denne miljøgodkendelse.

Støjkilde	Kildestyrke DB(A)	Kildehøjde	Driftid	Placering
Gyllepumpe	-	1 m	1 time hver 5 dag	Ved fortank nod nord
Blanding af foder i mixervogn og fodring	95	2 m (Indendørs)	Gns. 2,5 timer om dagen	Stald
Kompressor	82	1 m (Indendørs)	Sporadisk af ca 1 times varighed	Lade
Oplysninger om DB(A) er taget fra Landbrugsrapporten " støj i Landbruget – en eksempelsamling " og oplyst af SKOV A/S				

Ovenstående skema viser hvor og hvornår der kan forventes støjende aktiviteter. Det er vurderet at støj ikke vil være til gene for de omkringboende. Der vil ikke være malkning på ejendommen og støj fra ejendommen vil derfor være begrænset.

Kommunens vurdering:

Støjkilder fra husdyrbruget udgøres primært af intern og til- og frakørsel til husdyrbruget. Derudover ved blanding af foder i mixervogn.

Ansøger har oplyst, at støj fra husdyrbruget ikke er et problem for de omkringboende. Det er Ringkøbing-Skjern Kommunes vurdering, at støj fra husdyrbruget i fremtiden ikke forventes at blive et problem for de omkringboende. Der er ikke foretaget støjberegninger i forbindelse med udarbejdelsen af denne miljøgodkendelse.

Der er i miljøgodkendelsen fastsat vilkår om maksimale grænser for støj og rystelser, samt at såfremt der skulle opstå gener fra støj eller rystelser for de omkringboende, og tilsynsmyndigheden finder det nødvendigt, skal der foretages målinger.

Herudover henvises der til, at det er god landmandpraksis, at transport til og fra husdyrbruget foregår ved hensynsfuld kørsel, for at begrænse bl.a. støjgener.

Lys

Ansøger oplyser:

Ejendommens udendørslys er placeret på sydgavlen af staldene hvor det lyser drivgangen op. Alt udendørslys vil kun være tændt efter behov, og det er styret af et solur, så det kun er tændt når der er behov.

Lysset inde i staldene er tændt efter behov, og vil være tændt mens dyrene bliver tilset, fodret og passet.

Om natten er der orienteringslys i staldene, men der vil ikke være lys ud af staldene.

Kommunens vurdering:

Det vurderes, at lys fra ejendommen ikke vil give anledning til væsentlige gener for de omkringboende.

Fluer og skadedyr

Ansøger oplyser:

På landbrugsejendomme kan der forekomme skadedyr som eksempelvis fluer og rotter mv.

- Ejendommen holdes pæn og ryddelig
- Gulve er fejlet.
- Vegetation langs bygninger fjernes.
- Huller/rørgennemføringer reparereres.
- Døre/Porte holdes så vidt muligt lukket
- Oplag af "diverse" sættes på paller eller strøer.

Fluegener

- Husdyrgødningen på anlægget er gylle og dybstrøelse.
- Bekæmpelse af fluer foregår med rovfluer, snyltehvepse eller anden biologisk bekæmpelse. Der laves grundig rengøring af stalde så der opstår færrest levesteder for fluer.

Rottebekæmpelse

- Der er egen autorisation til rottebekæmpelse.

Det er vurderet, at ejendommens skadedyrsbekæmpelse er tilfredsstillende da retningslinjerne fra AU Institut for Agroøkologi følges.

Kommunens vurdering:

Der er stillet vilkår om, at der skal foretages en effektiv fluebekæmpelse, og at foder skal opbevares, så der ikke opstår risiko for tilhold af rotter m.v. På forlangende skal bekæmpelse af rotter, eller lign. foretages af et autoriseret rottebekæmpelsesfirma.

Det vurderes, at ejendommens skadedyrsbekæmpelse er tilfredsstillende til at forebygge og løse et eventuelt opstået problem med skadedyr.

Støv

Ansøger oplyser:

Indkørslen til ejendommen er belagt med grus. Det vil i tørre perioder kunne støve. Omkring bygningerne bliver der etableret asfalt og støj- og støvgenerne bliver derfor begrænset.

Ejendommens drift forventes ikke at kunne medvirke til væsentlige støvgener.

Der kan forekomme støv i forbindelse med:

- Transport på grusvej og pladser.
- Håndtering af halm

Genebegrænsende foranstaltninger:

- Indendørs håndtering af halm

Trods ejendommens placering i forhold til naboer forventes støv ikke at blive et problem fremadrettet.

Kommunens vurdering:

Det forventes ikke, at husdyrbruget vil give anledning til støvgener for de omkringboende. Der er fastsat vilkår til, at sikre de omkringboende mod støvgener fra husdyrbruget. Herudover henvises der til, at det er god landmandpraksis, at transport til og fra husdyrbruget foregår ved hensynsfuld kørsel, for at begrænse bl.a. støvgener.

Transport

Kommunen skal i forbindelse med sagsbehandlingen af en miljøgodkendelse vurdere, om til- og frakørsel til bedriften vil kunne ske uden væsentlige miljømæssige gener for de omboende. Generne fra trafik forekommer i forbindelse med til- og frakørsel til bedriften med dyr, foder og husdyrgødning.

Generelt kan der i en miljøgodkendelse stilles vilkår om, at anvende bestemte interne veje samt hvilke veje der skal benyttes ved til- og frakørsel. Der kan desuden stilles krav om, at til- eller frakørsel af foder, gødning m.v. kun må ske på bestemte tidspunkter. Derimod er der ikke i husdyrbrugsloven hjemmel til at fastsætte vilkår for transporten på offentlig vej, samt spørgsmål vedr. belastning af det lokale vejnet. Færdsel på offentlig vej reguleres af færdselsloven og håndhæves af politiet. (NMK-132-00789 og NMK-132-00839).

Ansøger oplyser:

Til- og frakørsel



Adgang til ejendommen sker via Bindsbølvej og Strømmesbølvej. Der er gode oversigtsforhold og det vurderes, at der ikke er behov for at ændre i udformningen af indkørslerne da der er tale om veje uden store trafikmængder.

Bindsbølvej er den primære vej for gylletransporter til udbringning og den nye beholder ligger derfor optimalt i forhold til udbringning.

Der er følgende transportruter til ejendommen

Transporter	Nudrift	Ansøgt Antal/år	Tidsrum (ophold på matriklen)
Mælk	182	182	Mandag-fredag kl. 7-18 Lørdag kl. 7-14 (1 time)
Levering og afhentning af dyr	26	26	Mandag-fredag kl. 7-18 Lørdag kl. 7-14
Kraftfoder/minera ler	104	156	Mandag-fredag kl. 7-18 Lørdag kl. 7-14 (1 time)
Afhentning af døde dyr	25	25	Mandag-fredag kl. 7-18 (15 min)
Afhentning til biogas dybstrøelse	100	120	Mandag-fredag kl. 7-18 (1 time pr bil)
Fyld af plansiloer og halm	1000	1500	Mandag-fredag kl. 7-18 Lørdag kl. 7-14 (1/2 time)
Brændstof	20	30	Mandag-fredag kl. 7-18 (15 min)
Affald	26	26	Mandag-fredag kl. 7-18 (10 min)
Diverse	15	20	Mandag-fredag kl. 7-18 (10 min)
Transporter i alt	1316	2085	

Kommunens vurdering:

Ansøgt projekt vil betyde en forøget transport til og fra husdyrbruget. Der er tale om, at især antallet af transporter af kraftfoder/mineraler. Derudover vil transporter vedr. ensilage stige.

Forøgelsen af transporter er efter Ringkøbing-Skjern Kommunes opfattelse ikke af et omfang, som vil indebære væsentlige forøgede gener for omkringboende med hensyn til støj, støv eller lugt.

Døde dyr

Ansøger oplyser, at alle døde dyr bliver opbevaret under kadaverkappe, på befæstet areal, hævet fra jorden og placeret så direkte sollys undgås. DAKA kommer og henter døde dyrene førstkommande hverdag efter ansøger har bedt om afhentning.

Samlet vurdering af påvirkning af nabogener

Ringkøbing-Skjern Kommune vurderer, at de stillede vilkår, samt generel lovgivning og kommunens tilsyn med husdyrbrug er tilstrækkelig til at beskytte naboer mod væsentlige påvirkninger, som følge af husdyrbrugets drift.

Anvendelse af BAT (bedste tilgængelige teknik)

Forebyggelse og begrænsning af forurening på husdyrbrug skal først og fremmest ske ved anvendelse af bedst tilgængelige teknik herunder renere teknologi, f.eks. mindre forurenende anlæg, processer og råvarer.

BAT fastlægges ud fra en overordnet vurdering af, hvad der er teknisk og økonomisk muligt for de forskellige husdyrbrancher. Det er altså ikke den enkelte landmands økonomi, som ligger til grund for kommunens vurdering.

Vurderingen af BAT i §16a miljøgodkendelser skal ske i forhold til følgende områder:

Staldindretning

Opbevaring og udbringning af husdyrgødning

Anvendelse af bedste teknik til reduktion af ammoniakemissionen

I godkendelser og tilladelser til husdyrbrug med en samlet ammoniakemission på mere end 750 kg NH₃-N pr. år skal der fastsættes vilkår til opfyldelse af krav til den maksimale ammoniakemission ved anvendelse af den bedste tilgængelige teknik (BAT)

Miljøstyrelsen har udmeldt, at kommunerne ikke skal anvende BAT-konklusionerne, med de meget omfattende baggrundsdokumenter, ved fastlæggelse af bedste tilgængelige teknik. I stedet skal kommunerne anvende de regler i husdyrgodkendelsesbekendtgørelsen, der bliver fastsat med henblik på at implementere BAT-konklusionerne. Fra 1. august 2017 er der efter denne model fastsat en række generelle regler om BAT, der skal sikre denne implementering herunder bindende BAT-krav om ammoniakreduktion fastsat i husdyrgodkendelsesbekendtgørelsens bilag 3, regler om BAT i forhold til andet end ammoniak, generelle regler om miljøledelse mv.

Kravet til den maksimale emission af NH₃-N pr. år (BAT) omfatter hele husdyrbruget, men kravet til det enkelte staldafsnit afhænger af, om staldafsnittet betragtes som nyt eller eksisterende. Miljøstyrelsen har udarbejdet emissionsgrænseværdier for ammoniak for de fleste typer af eksisterende stalde og nye stalde.

BAT-krav er i husdyrgodkendelsesbekendtgørelsen angivet som den maksimale ammoniakemission i kg NH₃-N pr. m² produktionsareal pr. år for de forskellige dyretyper og staldsystemer.

Ringkøbing-Skjern Kommune tager ved fastlæggelsen af BAT-niveauet for husdyrbruget udgangspunkt i disse emissionsgrænseværdier. Fastlæggelsen af BAT-niveauet sker i samarbejde med landmandens konsulent.

Emissionsgrænseværdi for ammoniak

BAT-krav opnåelig ved anvendelse af BAT for nye og eksisterende stalde:

Staldnavn	Navn på dyretype og staldsystem eller flexgruppe	Forudsætning for BAT-beregning	BAT krav ved ny stald (kg NH ₃ -N / (m ² · år))	BAT krav ved eksisterende stald (kg NH ₃ -N / (m ² · år)) ^c
Stald_1	Malkekøer, kvier og stude. Fast drænet gulv med skraber og ajleafløb	Eksisterende staldafsnit, BAT-krav fastsat i tidligere afgørelse	0,89	0,89
Stald_2	Malkekøer, kvier og stude. Fast drænet gulv med skraber og ajleafløb	Eksisterende staldafsnit, BAT-krav fastsat i tidligere afgørelse	0,89	0,89
Kælving og velfærd	Alle kvæg; Dybstrøelse ^a	Eksisterende staldafsnit, BAT-krav fastsat i tidligere afgørelse	0,84	0,84
Kælving og velfærd	Alle kvæg; Dybstrøelse ^a	Eksisterende staldafsnit, BAT-krav fastsat i tidligere afgørelse	0,84	0,84
Kostald(malkestald) bliver opstartsstald	Alle kvæg; Dybstrøelse ^a	Eksisterende staldafsnit, BAT-krav fastsat i tidligere afgørelse	0,84	0,84
Kostald(malkestald) bliver opstartsstald	Alle kvæg; Sengestald med spalter (bagskyl eller ringkanal) ^a	Eksisterende staldafsnit, BAT-krav fastsat i tidligere afgørelse	0,89	1,16
Gammel stald	Alle kvæg; Dybstrøelse ^a	Eksisterende staldafsnit, BAT-krav fastsat i tidligere afgørelse	0,84	0,84
Gammel stald	Alle kvæg; Dybstrøelse ^a	Eksisterende staldafsnit, BAT-krav fastsat i tidligere afgørelse	0,84	0,84
Ny stald_3	Alle kvæg; Fast drænet gulv med skraber og ajleafløb ^a	Nyt (inkl. renoveret) staldafsnit	0,89	0,89
Malkecenter	Alle kvæg; Fast drænet gulv med skraber og ajleafløb ^a	Nyt (inkl. renoveret) staldafsnit	0,89	0,89
Plads til kalve	Alle kvæg; Dybstrøelse ^a	Eksisterende staldafsnit, BAT-krav fastsat i tidligere afgørelse	0,84	0,84
Plads til kalve	Alle kvæg; Dybstrøelse ^a	Nyt (inkl. renoveret) staldafsnit	0,84	0,84
Ny kalveplads	Alle kvæg; Dybstrøelse ^a	Nyt (inkl. renoveret) staldafsnit	0,84	0,84

^a BAT-kravet for flexgruppen fastsættes ud fra det dyretype og staldsystem med det højeste relative reduktionskrav og det dyretype og staldsystem med den højeste ammoniakemissionsfaktor.

^c BAT krav ved eksisterende stald er tabelværdien for staldtypen. BAT kravet kan være lavere i den aktuelle situation, hvis der fastsat vilkår til eksisterende stald i en tidligere godkendelse.

I ansøgningssystemet er der beregnet ammoniaktabet pr. produktion, som er opnåelig ved anvendelse af BAT på husdyrbruget.

Produktion	BAT krav		Korrektionsfaktor for udegående	Vejl. sum (kg NH ₃ -N / år)	Ansøgers forslag (kg NH ₃ -N /år)	Kommunens krav (kg NH ₃ -N /år)
	Areal (m ²)	(kg NH ₃ -N / (m ² · år))				
(#723663) Malkekøer, kvier og stude. Fast drænet gulv med skraber og ajlefløb	1640	0,89	1	1460		
(#723664) Malkekøer, kvier og stude. Fast drænet gulv med skraber og ajlefløb	1647	0,89	1	1466		
(#723665) Flexgruppe: Alle kvæg; Dybstrøelse	225	0,84	1	189		
(#723666) Flexgruppe: Alle kvæg; Dybstrøelse	233	0,84	1	196		
(#723667) Flexgruppe: Alle kvæg; Dybstrøelse	272	0,84	1	228		
(#723668) Flexgruppe: Alle kvæg; Sengestald med spalter (bagskyl eller ringkanal)	223	1,16	1	259		
(#723669) Flexgruppe: Alle kvæg; Dybstrøelse	62	0,84	1	52		
(#724512) Flexgruppe: Alle kvæg; Dybstrøelse	105	0,84	1	88		
(#723975) Flexgruppe: Alle kvæg; Fast drænet gulv med skraber og ajlefløb	1680	0,89	1	1495		
(#723976) Flexgruppe: Alle kvæg; Fast drænet gulv med skraber og ajlefløb	800	0,89	1	712		
(#724000) Flexgruppe: Alle kvæg; Dybstrøelse	280	0,84	1	235		
(#724002) Flexgruppe: Alle kvæg; Dybstrøelse	90	0,84	1	76		
(#726235) Flexgruppe: Alle kvæg; Dybstrøelse	117	0,84	1	98		

Den vejledende BAT-emissionsgrænseværdi er beregnet til 6.554 kg NH₃-N/år for staldene. Emissionsværdien for opbevaringslagrene er 1.125 kg NH₃-N/år.

Det samlede BAT-krav for bedriften er derfor 7.678 kg NH₃-N/år.

Ammoniakemissionen ved det ansøgte projekt er ifølge ansøgningen 7.375 kg NH₃-N/år. Der anvendes teltoverdækning af de 4 gyllebeholder. Teltoverdækningen medfører en 50% reduktion af ammoniak for hver beholder.

Den beregnede BAT-emissionsgrænseværdi er således overholdt.

Samlet BAT beregning			
	Stalde	Lagre	Total
Samlet BAT krav (kg NH ₃ -N /år)	6554	1125	7678
Faktisk emission (kg NH ₃ -N /år)	6554	821	7375
Forskel (kg NH ₃ -N /år)	-	-	304
Vejledende BAT Overholdt?	-	-	Ja

Der er beskrevet følgende vigtigste anvendte virkemidler:

- Staldsystemer
- Management
- Opbevaring af husdyrgødning

Staldindretning

Staldnavn	Dyregruppe	Staldsystem
<ul style="list-style-type: none"> • Stald_1 • Stald_2 	Malkekøer, kvier og stude.	Fast drænet gulv med skraber og ajlefløb
<ul style="list-style-type: none"> • Ny stald_3 • Malkecenter 	Flexgruppe: Alle kvæg	Fast drænet gulv med skraber og ajlefløb
<ul style="list-style-type: none"> • Kælvning og velfærd • Kostald(malkestald) bliver opstartsstald • Gammel stald • Plads til kalve • Ny kombineret kalveplads og møddingsplads 	Flexgruppe: Alle kvæg	Alle kvæg; Dybstrøelse
<ul style="list-style-type: none"> • Kostald(malkestald) bliver opstartsstald 	Flexgruppe: Alle kvæg	Sengestald med spalter (bagskyl eller ringkanal)

Ringkøbing-Skjern Kommune vurderer, at det ansøgte projekt anvender staldteknikker, som er beskrevet i Miljøstyrelsens teknologiblade og som er BAT for husdyrbruget.

Management

For at sikre den bedst mulige drift på ejendommen gøres følgende:

- Foder tilpasses løbende.
- Der er lavet beredskabsplan, der beskriver forholdsregler i forbindelse med uheld med kemikalier eller brand mv.
- Staldene gennemgås dagligt med henblik på at opdage lækager.

- Der foretages løbende service på elkabler og pumper af aut. installatør.
- Alle elinstallationer efterses hvert 5. år.
- Der foretages rengøring af arealer udenfor produktionsarealet hvis der har været dyr på disse i en kortere periode.
- Anlæg og tekniske installationer renses, vedligeholdes og udskiftes i en sådan grad, at det sikre korrekt brug og effekt.
- Alle aktiviteter planlægges grundigt.
- Affald fjernes løbende fra ejendommen.
- Autoriseret rottebekæmpelse.

Ringkøbing-Skjern Kommune vurderer, at det ansøgte projekt anvender management som er BAT for husdyrbruget.

Opbevaring og behandling af husdyrgødning

- Husdyrgødning/gylle opbevares i godkendt plads/beholder
- Der er tilstrækkelig opbevaringskapacitet på ejendommen, så den lagrede gylle kan udbringes i perioder, hvor der er optimale vækstbetingelser for den voksende afgrøde.
- Gyllen opbevares i stabile beholdere, der kan modstå mekaniske, termiske, samt kemiske påvirkninger.
- Beholdernes bund og vægge er tætte og beskyttede mod tæring.
- Gyllebeholderne tømmes regelmæssigt af hensyn til eftersyn og vedligeholdelse.
- Gylle kun omrøres umiddelbart før tømning af beholderen ved f.eks. tilførsel på marken.
- Gyllebeholdere er underlagt 10-års beholderkontrol og er under dagligt opsyn.
- Der foretages løbende eftersyn og vedligeholdelse af gyllebeholderne.
- Gylle suges fra de eksisterende beholdere og op i gyllevognen ved hjælp af en sugekran, der er påmonteret på gyllevognen. Sugekran minimerer risikoen for eventuelle uheld eller spild i forbindelse med påfyldningen af gyllevognen.

Det er Ringkøbing-Skjern Kommune vurdering, at det ansøgte overholder niveauet for BAT m.h.t. Opbevaring af husdyrgødning.

Fravalg BAT

Ansøger har ikke vurderet nærmere på fravalg af miljøteknologier, idet BAT niveauet er opfyldt.

Kommunen vurderer, at ansøgningen lever op til BAT-kravene for denne type af husdyrproduktion. Det er derfor ikke påkrævet at anvende yderligere teknikker.

Alternative løsninger

Ansøger oplyser, at forud for planlægning af det ansøgte projekt er der overvejet flere alternative løsninger. der har tidligere været tilladelse til en lignende udvidelse med en lidt anden placering af staldene. Det er dog vurderet, at den valgte placering, anses som værende mest hensigtsmæssig, i

forhold til logistik og det omgivende miljø. Alternativet til denne miljøgodkendelse er at beholde den nuværende produktion.

I forhold til det omgivende landskab, naboer og andre interessenter i området, giver den valgte placering, det bedste samlede helhedsindtryk af husdyrbruget efter udvidelsen.

0-alternativ

Det er Ringkøbing-Skjern Kommunes vurdering, at den øgede miljøpåvirkning, som følge af ansøgte projekt, ikke vil påvirke omgivelserne væsentligt (se den øvrige del af miljøvurderingen).

Det er endvidere, Ringkøbing-Skjern Kommunes vurdering, at de socioøkonomiske konsekvenser af 0-alternativet (fastholdelse af konstant produktionsniveau), vil være en begyndende afvikling af produktionen.

Samfundsmæssigt vil 0-alternativet, derfor kunne betyde færre arbejdspladser, dels på slagterierne, men også i virksomheder, såsom vognmænd, foderstoffer m.fl..

Det kan, som følge af 0-alternativ, forventes at samfundets indkomstdannelse mindskes.

Egenkontrol

Der er stillet vilkår om, at husdyrbruget for egen regning skal eftervise, at de stillede støj- og vibrationskrav er overholdt, såfremt tilsynsmyndigheden skønner, at eventuelle klager vedrørende støj og rystelser fra husdyrbruget, er velbegrundede.

Der er tilsvarende stillet vilkår om, at tilsynsmyndigheden kan kræve, at husdyrbruget foretager undersøgelse af lugtkilder, hvis det skønnes, at eventuelle klager over lugt fra anlægget, er velbegrundede.

Konklusion

Idet de lovpligtige afstandskrav og beskyttelsesniveauer er overholdt, vurderer Ringkøbing-Skjern Kommune at:

Udvidelsen af husdyrbruget, samt etablering af

- En ny sengebåsestald på 2.062 m².
- Ny teltoverdækket gyllebeholder på 3.000 m³,
- Nyt malkecenter på 1.400 m² (20*70 m),
- Nyt råvarelager på 375 m² (15*25 m),
- Nyt maskinhus på 1.750 m² (25*70 m).
- Ny kombineret kalveplads/møddingsplads på 450 m² med 117 m² produktionsarealer

samt reduktion af produktionsarealer efter følgende:

- Kostald(malkestald) ombygges til opstartsstald på 1.164 m². Produktionsarealerne reduceres her fra 680 m² til 495 m².
- Pladsen mrk. "plads til kalve" på 981 m² reduceres produktionsarealerne fra 383 m² til 280 m²

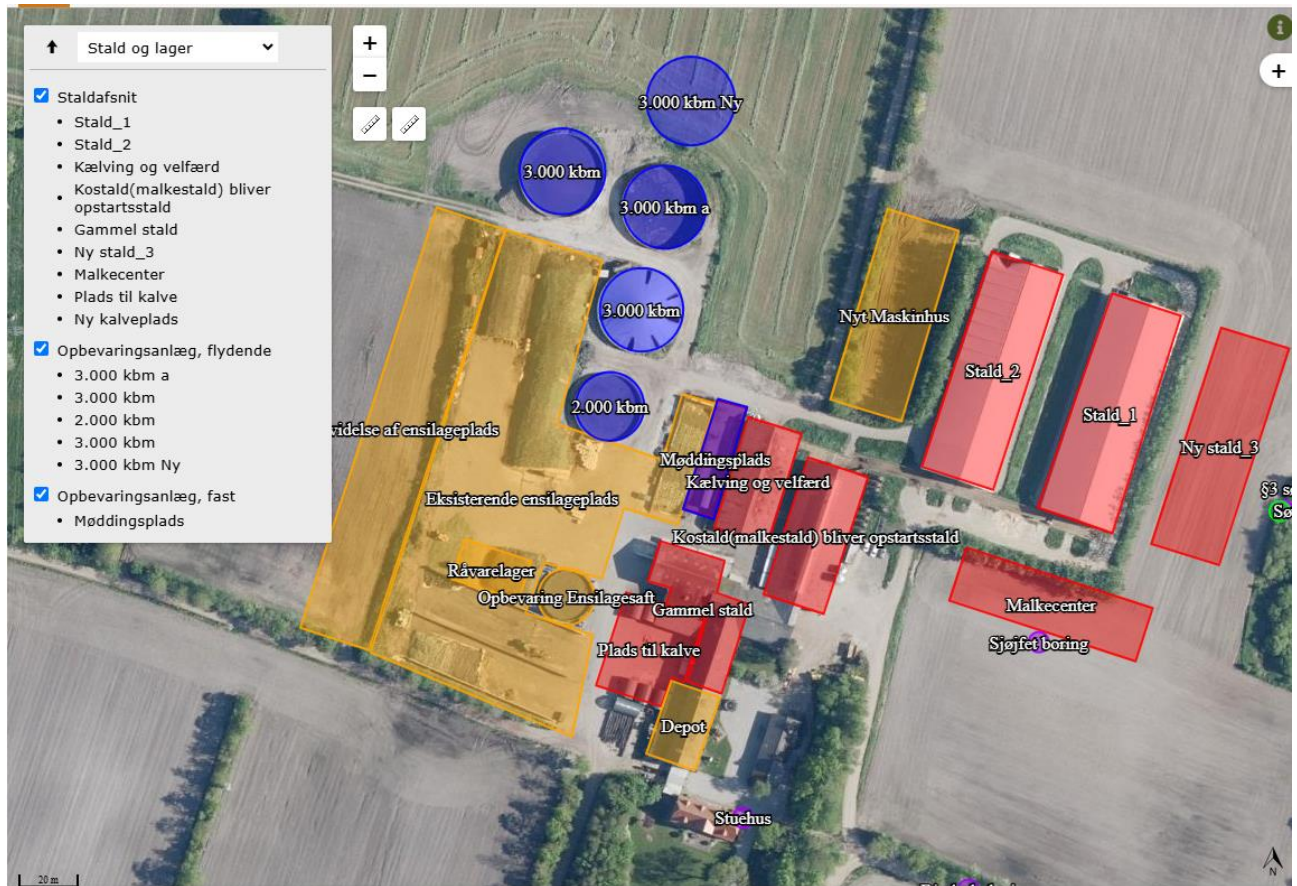
kan tillades, idet udvidelsen og det samlede husdyrbrug ikke vil medføre en væsentlig genepåvirkning af naboer, Kategori 1-, 2- og 3-Natur samt landskabelige værdier og kulturmiljøer.

Derudover er det vurderet, at udvidelsen og det samlede husdyrbrug ikke vil medføre en væsentlig påvirkning af § 3-områder, eller andre naturområder som er beskyttet mod tilstandsændring, fredet, udpeget som internationalt naturbeskyttelsesområde, eller særlig sårbar overfor næringsstofpåvirkning.

Endvidere er det vurderet, at det ansøgte projekt og det samlede husdyrbrug ikke vil have væsentlig virkning på de bestande af vilde planter, dyr (herunder Bilag IV-arter), eller deres levesteder, som de ovennævnte områder er udpeget på baggrund af.

Der anvendes den bedst tilgængelige teknik, til at forebygge og begrænse eventuel forurening.

Bilag 1: Bygningsoversigt

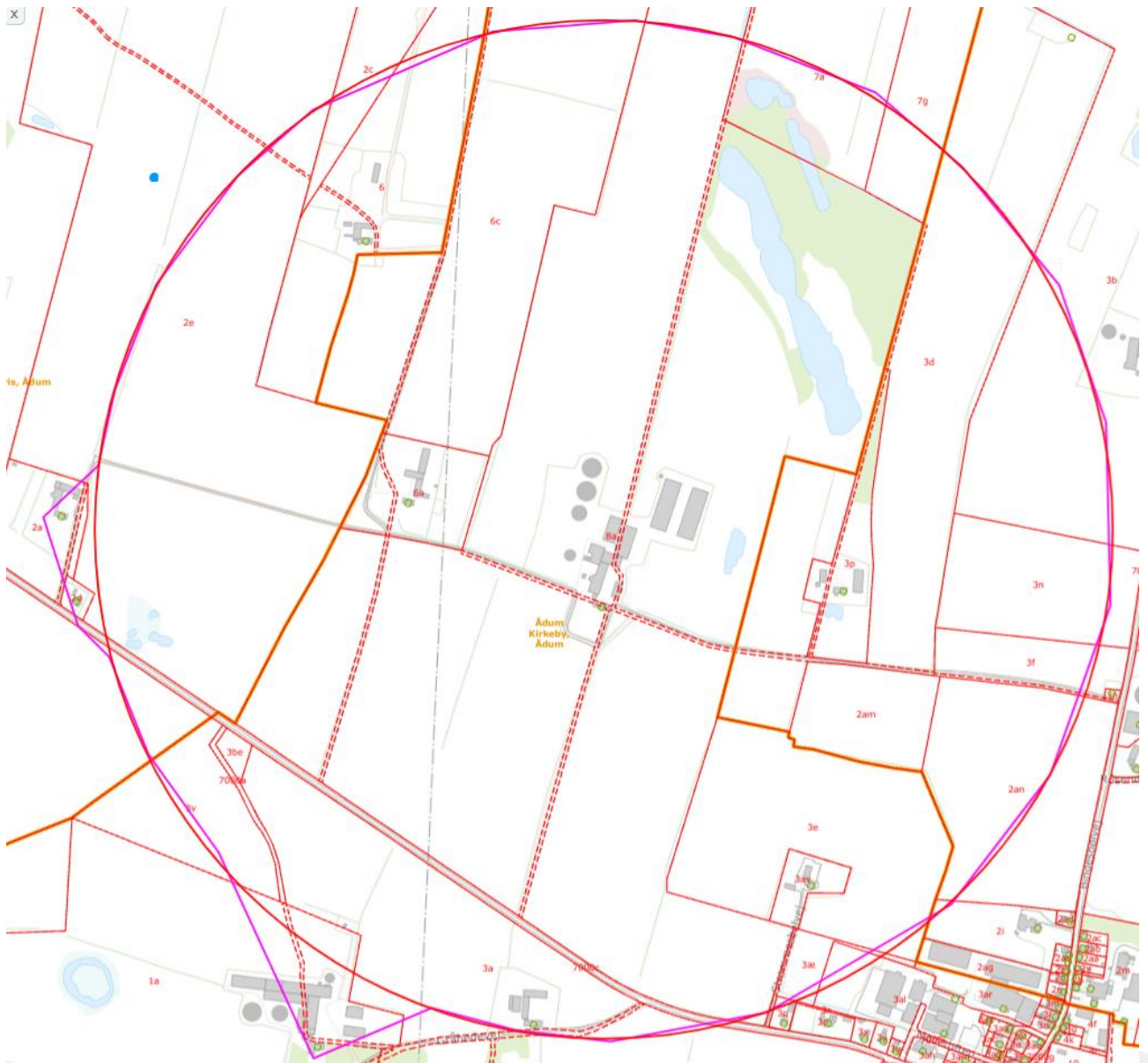


Bilag 2: Opmåling af produktionsarealer mv.

Opmåling af nuværende produktion					
	Bund		Antal bokse	M2. i alt	
Enkelt kalvebokse	Dybstrøelse		61	103	
Fælles fytter kalve	Dybstrøelse		8	280	
Fællesboks lade, kalve	Dybstrøelse		1	62	
Kælvningsbokse gl. stald	Dybstrøelse		4	59	
Kælvningsbokse gl. stald	Fast gulv med skraber		4	46	
Kælvningsbokse	Dybstrøelse		5	225	
Opstarter hold	Dybstrøelse		1	233	
Stald 1	Sengebåse, - afstand ml. nakkerør			478	
Stald 1	Skrabegange, fast gulv. dræn og skraber			980	
Stald 1	Overgange, fast gulv			182	
Stald 1	Areal mellem nakkerør			257	
				1640	uden areal foran nakkebom
Stald 2	Sengebåse, - afstand ml. nakkerør			473	
Stald 2	Skrabegange, fast gulv. dræn og skraber			980	
Stald 2	Overgange, fast gulv			194	
Stald 2	Areal mellem nakkerør			255	
				1647	uden areal foran nakkebom
Opsamlingsplads+separation	Fast gulv m. dræn og skraber			340	
Opsamlingsplads+separation	Spalter med ringskyl			340	
Opmåling af tilbygning/ombygning - RØD SKRIFT ER ÆNDRING IFT. NUVÆRENDE					
Ungdyr; dybstrøelse og kalveplads	Bund		Antal bokse	M2. i alt	
Enkelt kalvebokse	Dybstrøelse		61	103	
Enkelt kalvebokse	Dybstrøelse	Ny	8	14	
Fælles fytter kalve	Dybstrøelse		8	280	
Fælles fytter kalve	Dybstrøelse	Ny	2	90	
Fællesboks lade, kalve	Dybstrøelse		1	62	
Kælvning og vældfærd					
Kælvningsbokse gl. stald	Dybstrøelse		4	59	
Kælvningsbokse gl. stald	Fast gulv med skraber		4	46	
Kælvningsbokse	Dybstrøelse		5	225	
Kælvningsbokse	Dybstrøelse	Ombyg.	10	233	
Stald 1	Sengebåse, - afstand ml. nakkerør			478	
Stald 1	Skrabegange, fast gulv. dræn og skraber			980	
Stald 1	Overgange, fast gulv			182	
Stald 1	Areal mellem nakkerør			257	
				1640	uden areal foran nakkebom
Stald 2	Sengebåse, - afstand ml. nakkerør			473	
Stald 2	Skrabegange, fast gulv. dræn og skraber			980	
Stald 2	Overgange, fast gulv			194	
Stald 2	Areal mellem nakkerør			255	
				1647	uden areal foran nakkebom
Stald 3	Sengebåse, - afstand ml. nakkerør	Ny		480	
Stald 3	Skrabegange, fast gulv. dræn og skraber	Ny		1000	
Stald 3	Overgange, fast gulv	Ny		200	
Stald 3	Areal mellem nakkerør	Ny		260	
				1680	uden areal foran nakkebom
Opsamlingsplads+separation	Fast gulv m. dræn og skraber		Ombygges til ny opstartsstald	340	
Opsamlingsplads+separation	Spalter med ringskyl		Ombygges til ny opstartsstald	340	
Opstartsstald	Sengebåse			103	
Opstartsstald	Spalter med bagskyl			120	
Opstartsstald	Foderbord			187	
Opstartsstald	Dybstrøelse			272	
Nyt malkecenter 20*70 meter	Fast gulv med gummi og skraber			800	
Nyt malkecenter 20*70 meter	Malkestald			480	
Nyt malkecenter 20*70 meter	Tankrum			120	
Veje omkring nybyggeri	Asfalt			1500	

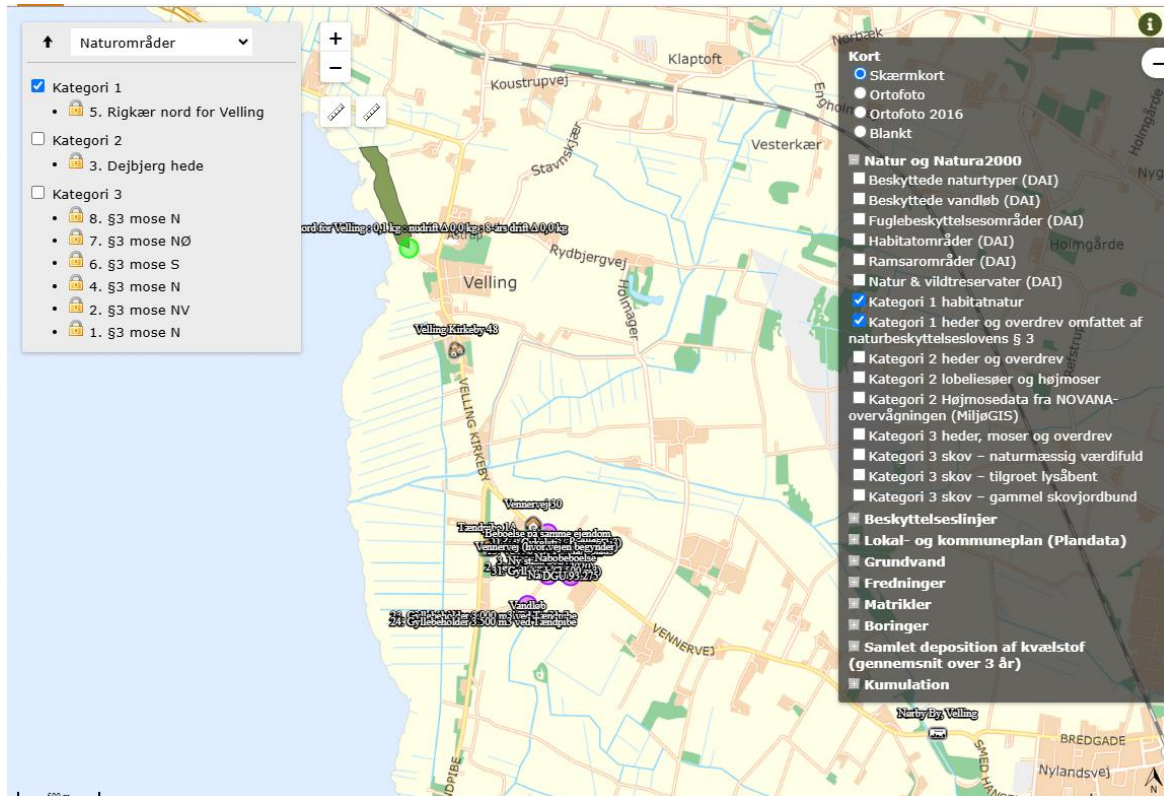
Bilag 3: Adresser inden for konsekvensradius

Der er foretaget nabohøring inden for konsekvensradius på 809,2 meter fra lugtcentrum af anlægget. På nedenstående kort er konsekvensradius indtegnet.

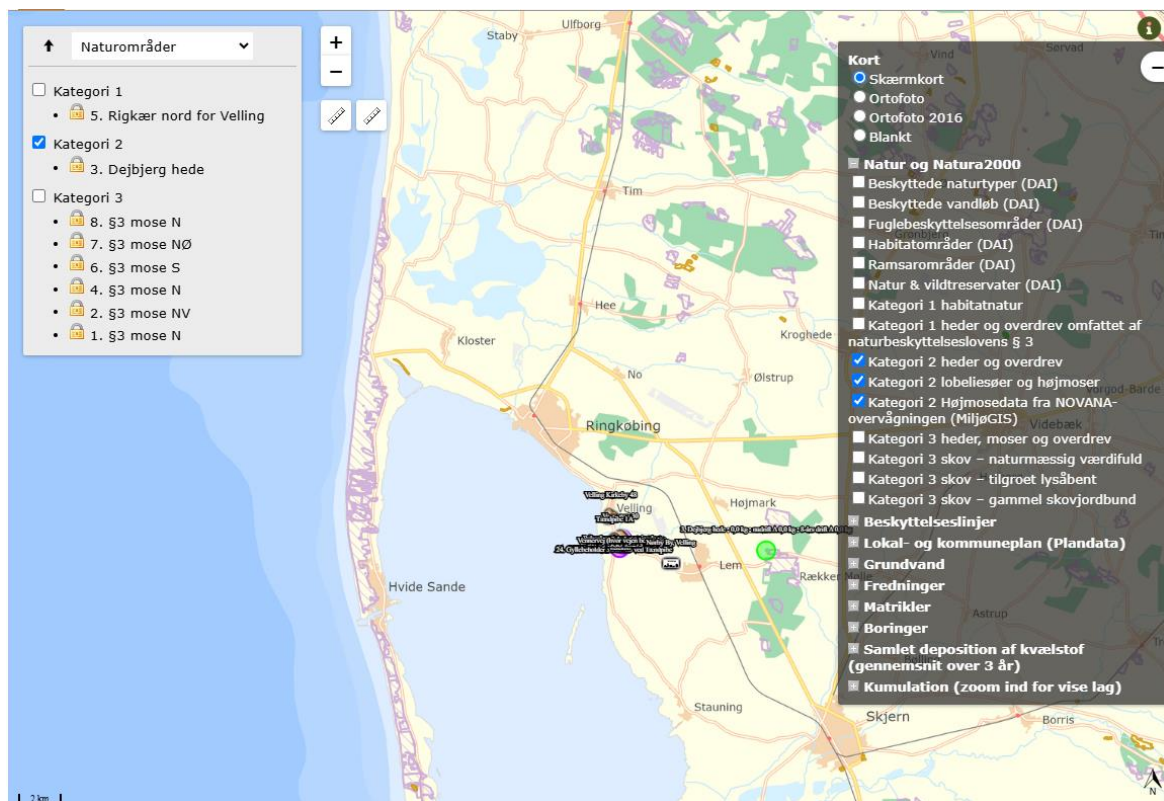


Bilag 4: Natur

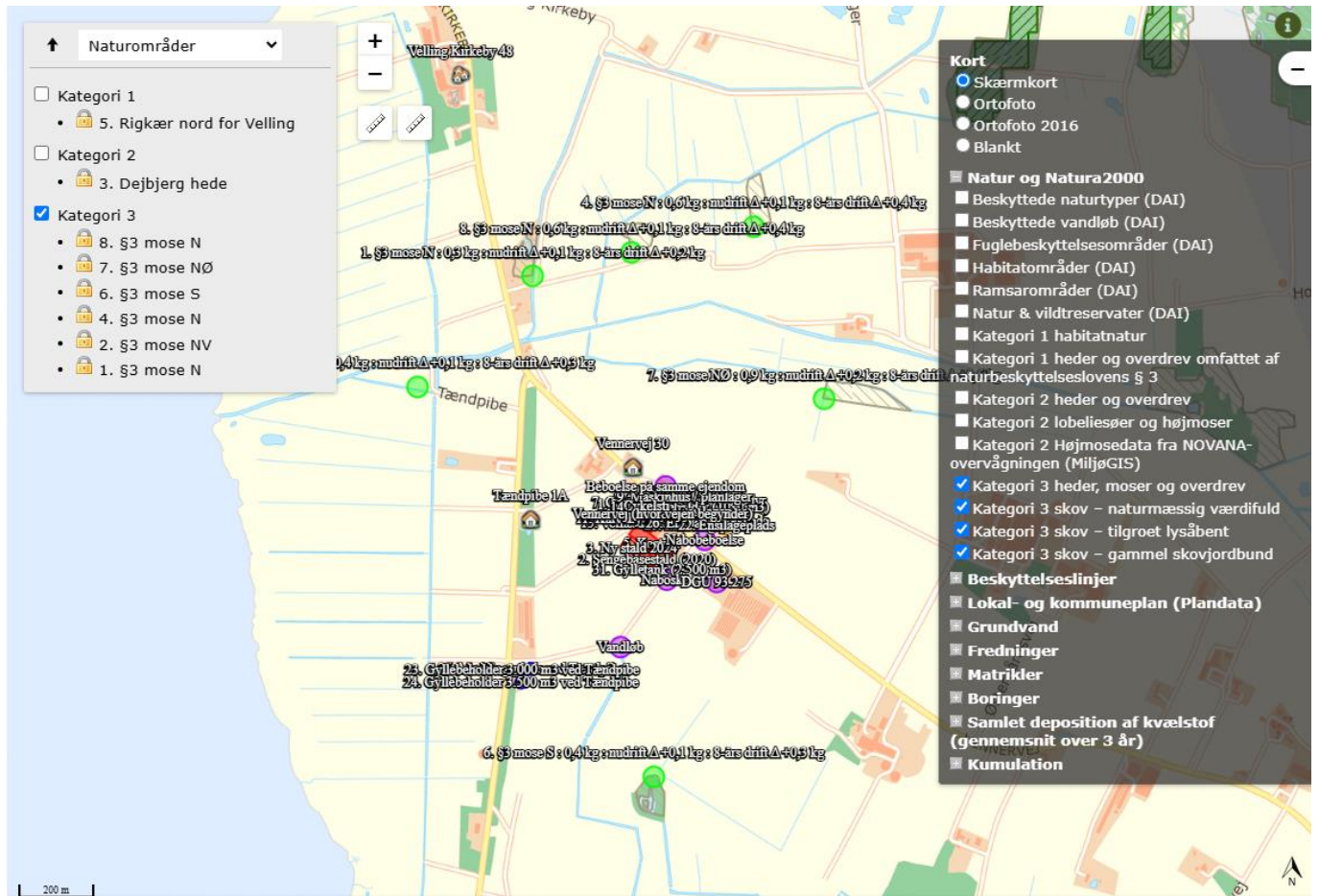
Kategori 1 - natur



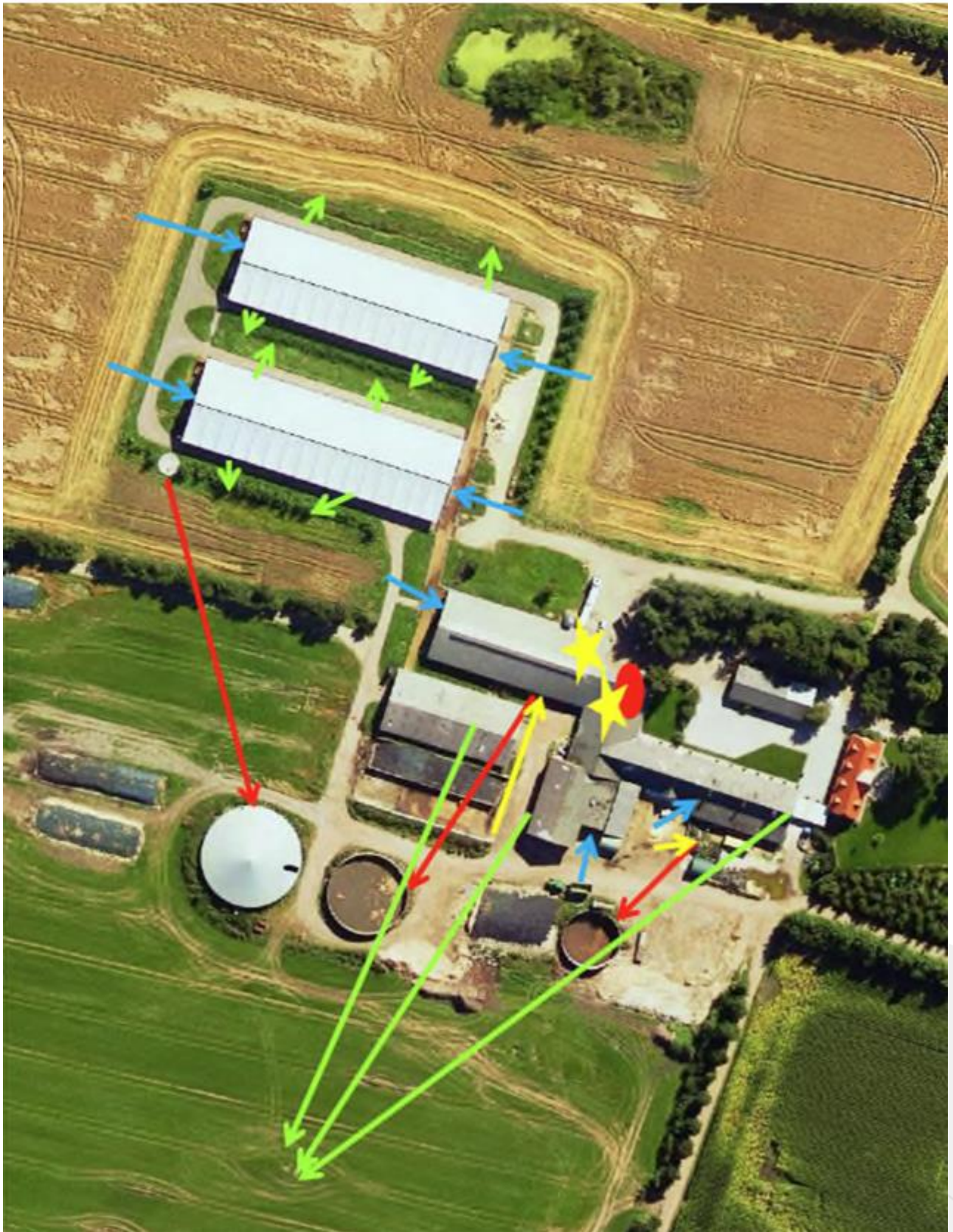
Kategori 2- natur



Kategori 3-natur



Bilag 5: Afløbsplan



Slukningsmateriel forefindes fordelt på hele ejendommen efter forskrift fra forsikringselskab. Med afstand mellem på ca. 50 meter.

-  Gylle
-  Ensilagesaft/møddingsvand. Udbringes sammen med gylle. Afløb i enden af gå pl.
-  Flugtveje for dyr og mennesker.
-  Diesel tank, 2500 liter.
-  Afbryder vand og strøm
-  Regnvand afledes til nedbøring og træer og dræn.

Afløbsplanen dækker over eksisterende anlæg. I forbindelse med projekteringen af den nye stald vil der blive udarbejdet en ny afløbsplan som indeholder alle afløb og forbindelser i forhold til ensilagesaft og vand fra møddingspladser.